

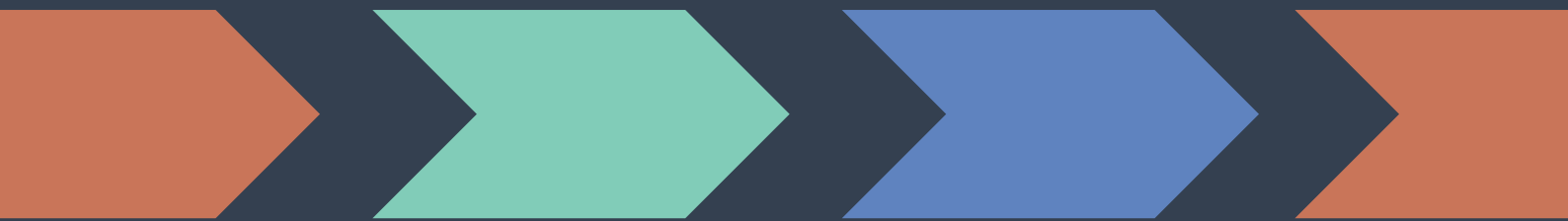
Andreica Irina

**DEZVOLTAREA
SOCIO - EMOȚIONALĂ**

ÎN

**ACTIVITĂȚILE DE CONSILIERE
A
PREȘCOLARILOR**

LUCRARE DE SPECIALITATE



**EDITURA
EVOMIND**

2023

ANDREICA IRINA

**PROGRAM DE DEZVOLTARE SOCIO-
EMOȚIONALĂ UTILIZAT ÎN CADRUL
ACTIVITĂȚILOR DE CONSILIERE A
PREȘCOLARILOR**

lucrare de specialitate

ISBN 978-606-9734-27-8

Editura EVOMIND

2023

CUPRINS

INTRODUCERE- Motivația alegerii temei	3
I. EDUCAȚIA SOCIO-EMOȚIONALĂ LA VÂRSTA PREȘCOLARĂ	5
I.1. Conceptul de educație socială și emoțională.....	5
I.2. Etape în dezvoltarea abilităților sociale și emoționale	9
I.3. Factori de risc pentru dezvoltarea socio-emoțională	12
I.4. Strategii de dezvoltare a abilităților socio-emoționale în relația educator - copil	17
II. EDUCAȚIA SOCIALĂ ȘI EMOȚIONALĂ – PARTE COMPONENTĂ A PROCESULUI EDUCAȚIONAL DIN GRĂDINIȚĂ	19
II.1. Importanța educației socio-emoționale la vârstă preșcolară	19
II.2. Conținutul educației socio-emoționale ca parte integrantă a conținutului învățământului preșcolar	20
II.3. Managementul comportamentelor socio-emoționale indezirabile ale preșcolarilor	22
II.4. Consilierea în grădiniță	24
II.5. Rolul și responsabilitatea consilierului școlar în dezvoltarea socio-emoțională a copiilor.....	27
III. CERCETAREA PEDAGOGICĂ.....	29
III. 1. Prezentarea temei de cercetat	29
III.2. Scopul și obiectivele cercetării	30
III.3. Ipoteza și variabilele cercetării	30
III.4. Locul de desfășurare a cercetării	31
III.5. Perioada de cercetare	31
III.6. Eșantionul de subiecți.....	32
III.7. Eșantionul de conținut.....	33
III.8. Metode și instrumente de cercetare	33
III.9. Design-ul cercetării.....	36
IV. ANALIZA, PRELUCRAREA ȘI INTERPRETAREA REZULTATELOR CERCETĂRII.....	62
IV.1. Efectuarea de comparații între rezultatele obținute la eșantionul experimental și eșantionul de control în etapa pre-experimentală și post-experimentală	63
V. CONCLUZII	67
V.1. Concluzii finale	67
V. 2. Modalități de diseminare a rezultatelor, limite și deschideri spre alte teme de cercetare	69
VI. BIBLIOGRAFIE	70
VII. ANEXE	73

INTRODUCERE- Motivația alegerii temei

În ultima vreme, poate și datorită tehnologizării excesive, al răsfățului exagerat al părinților sau al lipsei de timp și al toleranței acestora sau putut observa numeroase probleme de comportament în rândul preșcolarilor. Este evident faptul că dezvoltarea copiilor este de cele mai multe ori inegală, în sensul în care achizițiile lor la nivelul diferitelor competențe nu sunt similare și se realizează de multe ori în salturi, perioadele de achiziții puternice fiind urmate de perioade de stagnare. Cu toate că nu există un orar al dezvoltării și nici limite stricte, totuși există repere relativ stabile pentru fiecare categorie de vârstă.

Cercetările efectuate în ultimii ani au dovedit că nu este suficient să dezvoltăm doar capacitățile intelectuale ale copiilor, ci și pe cele care țin de dezvoltarea competențelor socio-emoționale. Deși educarea preșcolarilor în acest sens poate părea prematură, ea este binevenită deoarece oferă premisele unei dezvoltări armonioase. Capacitatea copiilor de a-și conștientiza trăirile emoționale, de a le gestiona în mod adecvat sau de a-și face prieteni este la fel de importantă ca și abilitățile intelectuale.

Ținând cont de aceste aspecte, am ales ca și temă de disertație „*Program de dezvoltare socio-emoțională utilizat în cadrul activităților de consiliere la preșcolari*”. Motivele sunt dintre cele amintite anterior, însă motivul major îl reprezintă faptul că în activitățile noastre zilnice, în care trebuie să facem o sumedenie de lucruri, din lipsă de timp, uităm esențialul și anume acela de a-l face pe copil să se cunoască pe sine, să capete încredere în propriile forțe, să își facă prieteni, să relaționeze adecvat cu aceștia, să adopte un comportament adecvat în orice împrejurare.

Cum putem să remediem această situație? Având în vedere faptul că programa ne permite desfășurarea activităților opționale, putem, cu argumentare puternică, să-i ghidăm pe părinți, care ne sunt parteneri în educație, să aleagă un opțional cu conținut social și emoțional. Prin abordarea acestuia, copiii învață nu numai despre regulile sociale și modul de interacțiune cu ceilalți, ci și despre manifestarea adecvată a emoțiilor. Își dezvoltă competențe emoționale referitoare la trăirea, exprimarea, înțelegerea și recunoașterea emoțiilor, și ceea ce este foarte important, faptul că dobândesc unele strategii de reglare emoțională adecvate vârstei, necesare pentru gestionarea corectă a emoțiilor negative, în consecință, o adaptare mai bună la cerințe. Copiii învață despre emoții și modul în care pot fi gestionate corect în contextul interacțiunilor sociale, prin practicile de socializare utilizate de către educatoare și părinți. Așadar, competențele emoționale și cele sociale se influențează reciproc. Totodată un asemenea program constituie și o oportunitate în abordarea activităților de consiliere, care sunt atât de utile.

Rezultatele pozitive sunt influențate și de relația educatoare-copil. Este foarte important ca educatoarea să identifice mijloacele prin care să prevină dezvoltarea deficitară a competențelor

sociale și emoționale în perioada preșcolară, știindu-se că aceasta are efecte negative asupra adaptării copiilor în adolescență sau în viața adultă.

Copiii învață în funcție de ce facem noi ca și adulți, educatori, părinți, alți membri ai comunității, și mai puțin din ceea ce spunem. Copiii observă și imită comportamentele noastre, avem în consecință o mare influență asupra comportamentului copilului. Acțiunile noastre îi ghidează copilului dezvoltarea socială și emoțională și îi asigură cadrul formării încrederii în sine. Este, de asemenea la fel de adevărat că, odată ce copilul ajunge la grădiniță, el observă și preia în mare măsură și comportamentele celorlalți copii. De aceea este nevoie ca toți copiii să beneficieze de un reper extrem de valoros și foarte credibil de comportament.

De-asemena pot afirma că abordarea unui astfel de program are beneficii majore și pe termen lung, conducând la creșterea capacității de adaptare la cerințele școlare; la reducerea riscului dezvoltării ulterioare a unor tulburări psihice; la dobândirea unor strategii care facilitează adaptarea la situații stresante; la capacitatea de a menține și de a gestiona eficient relațiile afective; la dezvoltarea unor abilități inter-și intra-personale.

În lucrarea de față am încercat să surprind în plan teoretic aspectele esențiale care țin de abilitățile sociale și de cele emoționale, dar totodată să vin și cu exemple practice care se pot exercita cu copiii.

I. EDUCAȚIA SOCIO-EMOȚIONALĂ LA VÂRSTA PREȘCOLARĂ

I.1. Conceptul de educație socială și emoțională

Etimologic, cuvântul „educație” provine din latinescul *educare*, termen care în limbajul uzual are două semnificații deopotrivă. În primul rând, el desemnează acțiunea de „a scoate din”, „a ridica”, „a înălța”, de unde semnificația actului educațional ca modificare, transformare, susținere a trecerii de la o stare (primară, ereditară sau dobândită pe parcurs) la alta, nou-formată, în lanțul dezvoltării; imprimarea unei direcții de acțiune dinspre interior în vederea armonizării conduitei individuale cu normele sociale, ale comunității. În planul al doilea, același termen indică acțiunea de „a crește”, „a îngriji”, „a hrăni” (plante, animale, oameni), iar de aici educația a fost înțeleasă ca activitate de creare a condițiilor necesare creșterii (fizice, biologice), dar și îngrijirii, dezvoltării psihice, morale și spirituale.

În Dicționarul de pedagogie contemporană, Ștefan Bârsănescu, definește educația ca fenomen social fundamental și original, apărut odată cu societatea umană, împlinind funcția socială de informare și de formare a omului. Este studiată de pedagogie, care a făcut din ea obiect propriu de cercetare și noțiune centrală (Bârsănescu, Ș., 1969).

Educația este ansamblul de acțiuni desfășurate în mod deliberat într-o societate, în vederea transmiterii și formării la noile generații a experienței de muncă și de viață, a cunoștințelor, deprinderilor, comportamentelor și valorilor acumulate de omenire până în acel moment; efect al activităților desfășurate în vederea formării oamenilor conform unui model propus de societate; proces prin care se formează, se dezvoltă și se maturizează laturile fundamentale ale ființei umane: fizicul, psihicul, moralul, esteticul; cognitivul, afectivul, volitivul; proces de devenire a omului "ființa în sine" în "ființa pentru sine" (Nicolescu, V., 1979).

În ceea ce privește *emoția* (în franceză *émotion*, italiană *emozione*, engleză *emotion*) acesta este definită ca o reacție afectivă de intensitate mijlocie și de durată relativ scurtă, însoțită adesea de modificări în activitățile organismului, oglindind atitudinea individului față de realitate. Emoția poate fi clasificată ca un sistem de apărare, întrucât psihologic, emoția afectează atenția, capacitatea și viteza de reacție a individului, dar și comportamentul general. Fiziologic vorbind, emoțiile controlează răspunsurile la anumite situații, incluzând expresia facială, tonul vocal, dar și sistemul endocrin, pentru a pregăti organismul pentru anumite urmări (<http://ro.wikipedia>).

Înțelesul precis al termenului de emoție nu a fost încă definit de psihologii și filosofilor care s-au aplecat asupra lui vreme de un secol. În sens literal, Dicționarul Oxford, definește emoția ca fiind „orice agitație sau tulburare mintală, sentimentală sau pasională; orice stare mintală acută sau tensionată”. Daniel Goleman, în Inteligența emoțională, ediția a III-a, consideră că emoția se referă

la un sentiment și al gândurile pe care acesta le antrenează, la stări psihologice și biologice și la măsura în care suntem înclinați să acționăm (Goleman, 2008, pag. 361).

Cu toate că abilitățile intelectuale sunt foarte importante, emoțiile sunt o sursă de informații esențiale pentru supraviețuire. Ceea ce numim noi emoție este de fapt combinația mai multor modificări survenite la nivel subiectiv, cognitiv (de gândire) și comportamental (Ștefan C.A., 2007).

După cum remarca și E. Zidu, personalitatea omului este caracterizată nu numai de ideile cei aparțin, de activitatea și faptele săvârșite, cât și de emoțiile, sentimentele, pe care le trăiește. Emoțiile constituite stări și procese psihice din cele mai vechi. Emoțiile sunt o clasă deosebită a stărilor psihologice subiective ce reflectă sub formă de trăsături nemijlocite ceea ce e plăcut sau neplăcut, procesul și rezultatele activității practice orientate la satisfacerea trebuințelor actuale.

În investigațiile psihologului J. Piaget se menționează că “în timpul copilăriei dirijarea emoțională și cea cognitivă a comportamentului parcurg calea progresivă de dezvoltare coordonându-se și completându-se reciproc”. Deci, începând cu primii săi ani de viață, educația afectivă a copilului constituite o sarcină pedagogică foarte importantă, într-un anumit sens mai însemnată chiar și decât educația lui intelectuală, căci gradul însușirii de către copil a noilor cunoștințe și priceperi, precum și scopurile concrete, pentru care le va folosi ulterior, depind în mare măsură de caracterul atitudinii copilului față de oameni și față de mediul înconjurător.

Sintetizând cele prezentate mai sus, și evidențiind faptul că există o relație de interdependență între dezvoltarea socială și emoțională, pledăm pentru sintagma educație socio-emoțională. Educația socio-emoțională cuprinde totalitatea activităților de învățare (conceptul de învățare este înțeles, evident, în sens larg) care conduc la dobândirea experienței individuale de comportare socială și emoțională, la formarea competențelor emoționale și sociale ale individului. Ne referim aici la dobândirea abilităților emoționale (de a înțelege, a exprima și a-și regla emoțiile) și a celor sociale, precum cele de inițierea și menținerea unei relații și integrarea într-un grup (social, profesional, comunitar etc.).

În ceea ce privește **dezvoltarea socială**, aceasta se referă la abilitatea copiilor de a forma relații funcționale cu ceilalți copii, dar și cu adulții din viața lor. Totodată acestea facilitează interacțiunile pozitive, corespunzătoare normelor culturale, în așa fel încât să permită atingerea propriilor scopuri și în același timp respectarea nevoilor celorlalți. Orice comportament social este rezultatul unui proces de învățare a ceea ce este valorizat de societate. De exemplu, faptul că salutăm sau ne prezentăm persoanelor necunoscute sunt considerate modalități politicoase de a iniția o interacțiune. Întrucât astfel de comportamente sunt considerate ca fiind adecvate, manifestarea lor va fi încurajată și bineînțeles repetată în contexte similare.

Cercetările realizate de-a lungul timpului au arătat că șansele de a deveni un adult competent din punct de vedere social cresc, dacă vârsta la care se începe educația din acest punct de vedere este mai mică. Astfel, un copil de grădiniță, cu cât va reuși să relaționeze cu alte persoane, să coopereze și să colaboreze în cadrul jocului, a unor activități la grupă, se va descurca mai bine la activități similare, desfășurate în timpul școlii, la liceu, în grupul de prieteni, la locul de muncă, dar mai ales în societate. Un copil care a achiziționat aceste abilități va manifesta următoarele comportamente:

- ✓ se va apropia de alte persoane într-un mod pozitiv și agreat;
- ✓ își va exprima liber dorințele și preferințele;
- ✓ va lua singur decizii, putând și motiva alegerea;
- ✓ își va exprima sentimentele pozitive și negative într-o manieră clară, fără a da vina pe altcineva;
- ✓ își va aduce contribuția personală în rezolvarea unei sarcini, găsirea unei soluții;
- ✓ va fi atras de tot ceea ce este nou pentru a ști cât mai multe;
- ✓ își va dezvolta capacitatea de exprimare și din punct de vedere nonverbal.

Dezvoltarea socială vizează în principal abilitățile interpersonale de relaționare și rezolvare de probleme precum și abilitățile intra-personale. Prima categorie de abilități pot fi considerate surse ale dezvoltării capacității de cooperare, având impact indirect asupra formării relațiilor și a integrării în grup. Cel mai adesea ele pot fi observate în cadrul jocului prin modul în care copilul: interacționează cu ceilalți copii; inițiază interacțiuni cu ceilalți copii; împarte obiecte sau jucării; cere și oferă ajutor; își așteaptă rândul; utilizează formule de politețe. Totodată acestea presupun maniera în care, fiind pus într-o situație neprevăzută, copilul reușește să rezolve un conflict prin strategii adecvate vârstei recurgând la ajutorul unui adult, evitarea unui conflict, negociere sau chiar compromisul. În privința abilităților intra-personale, acestea se dezvoltă și sunt modelate în context social, reprezentând modul în care copilul se poate controla, respectă regulile sau tolerează situațiile care îi provoacă frustrare.

Dezvoltarea abilităților sociale reduce factorii de risc asociați cu performanțele școlare scăzute și asigură sănătatea emoțională a persoanei. Comportamentul social al copiilor este puternic influențat de convingerile părinților privind rolurile de gen.

Dacă în cazul adulților trăirea emoțională mai este cunoscută sau tratată sub termenul de inteligență emoțională, în cazul copiilor aceasta se transpune în **dezvoltare emoțională**. Acestea reprezintă capacitatea de a recunoaște și interpreta propriile emoții, dar și ale celorlalți, precum și abilitatea de a gestiona anumite situații cu încărcătură emoțională. Deci totul pleacă de la **emoție**, aceasta reprezentând o trăire a unei persoane față de un eveniment important pentru aceasta.

După cum știm, emoțiile pot fi categorisite drept emoții pozitive, care apar atunci când, ceea ce o persoană își dorește corespunde cu ceea ce i se întâmplă (bucurie, mulțumire, etc), respectiv emoții negative, a căror prezență se face simțită atunci când, există o contradicție între ceea ce i se întâmplă sau ceea ce obține o persoană și așteptările ei (tristețe, nemulțumire, dezamăgire, îngrijorare, furie, etc).

Aceste abilități emoționale sunt împărțite în trei categorii:

1. *Recunoașterea și exprimarea emoțiilor prin:* conștientizarea propriilor trăiri emoționale; transmiterea corectă a mesajelor cu încărcătură emoțională; manifestarea empatiei;
2. *Înțelegerea emoțiilor prin:* identificarea emoțiilor pe baza indicilor non-verbali; denumirea emoțiilor; înțelegerea cauzelor și consecințelor emoțiilor
3. *Reglarea emoțională prin:* dobândirea unor strategii de reglare adecvate vârstei;

Adulții, reprezentați prin părinți, educatoarele sunt cei care contribuie la dezvoltarea abilităților emoționale prin:

- ▶ *Reacțiile la emoțiile exprimate de copii* - acest aspect putând determina exprimarea sau inhibarea emoțiilor viitoare ale acestora;
- ▶ *Discuțiile despre emoții* - acestea ajută copiii în înțelegerea situațiilor emoționale și în reacționarea adecvată în astfel de situații. Modul în care adulții discută problemele legate de emoții, pot transmite sprijinul și acceptarea lor, poate contribui la conștientizarea de către copil a diferitelor stări emoționale pe care le experimentează.
- ▶ *Exprimarea propriilor emoții de către adulți* - expresivitatea emoțională a adulților devine un model pentru copii, în ceea ce privește exprimarea emoțională.

O dezvoltare emoțională precară, expune copiii riscului de a dezvolta diferite crize de furie necontrolată, agresivitate, anxietate, depresie, etc. De asemenea, acestea influențează dezvoltarea cognitive a copiilor, pregătirea și adaptarea la mediu și mai târziu adaptarea la cerințele școlare. Acestea sunt strâns legate de abilitățile sociale, deoarece gestionarea propriilor emoții și a celorlalți este deosebit de importantă pentru inițierea și menținerea relațiilor sociale. Legătura dintre aceste două este și mai evidentă în perioada preșcolară, când popularitatea și formarea prietenilor, depind în mare măsură de abilitatea copilului de a recunoaște și a reacționa adecvat la emoțiile proprii și a celorlalți.

Unul dintre cele mai importante aspect care stau la baza abilităților de identificare și înțelegere a emoțiilor, este reprezentat de conștientizarea acestora. Însă nu toate trăirile emoționale sunt conștientizate în mod automat, aspect greu de investigat la preșcolari întrucât conștientizarea nu poate fi măsurată obiectiv, ci poate fi interferată prin intermediul modului în care se dezvoltă capacitatea de exprimare a emoțiilor.

I.2. Etape în dezvoltarea abilităților sociale și emoționale

În achiziția *comportamentelor sociale* preșcolarii parcurg câteva etape specifice. Aceste au fost împărțite pe categorii de vârstă, după cum se pot observa în tabelul de mai jos.

Tabelul 1. Abilități sociale dezvoltate în perioada preșcolară

De la 2-3 ani	<ul style="list-style-type: none"> ◆ devin conștienți de sexul lor (ex. sunt fetiță sau băiat); ◆ spun când au nevoie să meargă la baie; ◆ își manifestă preferințele lor în fața adultului (de ex. „Nu vreau să iau rochița asta, nu-mi place, o vreau pe cealaltă!”); ◆ se pot autoevalua: „sunt frumos/ă”, „sunt murdar/ă”, etc; ◆ devin conștienți de emoțiile lor și ale celorlalți și discută despre ele; ◆ apar modificări rapide ale dispoziției (ex. plâng dintr-o dată); ◆ încep să simtă furie și manifestă agresivitate în comportament; ◆ încep să manifeste frică față de anumite lucruri (de ex. de întuneric, de anumite jucării);
De la 3-4 ani	<ul style="list-style-type: none"> ◆ copiii devin mult mai independenți; ◆ urmează instrucțiuni simple (de ex: „Spală-te pe mâini!”); ◆ realizează sarcini simple fără ajutor: să mănânce, să bea apă, se spală pe mâini sau își șterg nasul atunci când li se amintește; ◆ devin mult mai interesați de alți copii; ◆ împart jucăriile cu ceilalți, își așteaptă rândul la joc (de ex.: Când copilul se dă pe tobogan); ◆ inițiază jocuri împreună cu alți copii; ◆ inventează jocuri; ◆ apare „jocul dramatic” –copiii se prefac ca sunt animale etc.
De la 4-7 ani	<ul style="list-style-type: none"> ◆ copiii devin mult mai conștienți de ei ca persoane și sunt interesați în a stabili relații de prietenie cu ceilalți;

	<ul style="list-style-type: none"> ◆ încep să înțeleagă judecățile morale (de ex. „Copilul din parc s-a comportat urât!”); ◆ se compară cu ceilalți; ◆ stabilesc prietenii; ◆ explorează diferențele între sexe; ◆ aduc jocul dramatic mai aproape de realitate ținând cont de detalii (ex: timp, spațiul în care se desfășoară).
--	--

Studiile arată că, preșcolarii pot fi surprinzător de pricepuți în gestionarea abilităților emoționale. Astfel, ei pot înțelege cu ușurință emoțiile exprimate de copiii de aceeași vârstă, ceea ce îi ajută în rezolvarea eventualelor conflicte. De-asemenea preșcolarii sunt capabili de implicare empatică în emoțiile celorlalți și își pot regla propriile emoții în diferite situații sociale pentru a minimaliza efectele nesănătoase ale emoțiilor negative și pentru a împărtăși emoțiile pozitive cu ceilalți.

Perioada preșcolară presupune și parcurgerea unor etape specifice și în achiziționarea **abilităților emoționale**, după cum se poate observa în tabelul de mai jos:

Tabelul 2. Abilități emoționale dezvoltate în perioada preșcolară

De la 2-4 ani	<ul style="list-style-type: none"> ● între 2 și 4 ani, copiii încep să vorbească despre propriile emoții; ● la această vârstă identifică și diferențiază expresiile faciale ale emoțiilor de bază precum: furie, tristețe, frică, bucurie; ● copiii de 2-4 ani se angajează în “lupte pentru putere”, ceea ce duce, de cele mai multe ori, la apariția acceselor violente de furie; ● copiii nu reușesc să înțeleagă că ceea ce cauzează o emoție este interpretarea și evaluarea unui eveniment sau situații de către persoană și nu situația în sine; ● de asemenea, copiii pot face inferențe de genul “dacă...atunci”; ● tot în această perioadă, copiii apelează și la strategii comportamentale de autoreglaj emoțional precum căutarea suportului adulților și a apropierii fizice față de aceștia;
De la 4-5 ani	<ul style="list-style-type: none"> ● identifică și diferențiază expresiile faciale ale mai multor emoții, precum furie, tristețe, frică, bucurie, rușine, mândrie, vină; ● după vârsta de 3 ani, copiii încep să se simtă din ce în ce mai confortabil când sunt separați de persoane, locuri sau lucruri familiare; ● în această perioadă pot categoriza emoțiile în emoții pozitive (“bune”) și emoții negative (“rele”);

	<ul style="list-style-type: none"> ● manifestă interes în explorarea emoțiilor celorlalți (ex:“Mama, de ce plângi?” sau „De ce ești trist, tata?”); ● copiii utilizează etichete verbale pentru diverse trăiri emoționale care se diferențiază mai greu între ele (ex: “Nu sunt supărat, sunt îngrijorat”); ● evaluează corect majoritatea emoțiilor, însă atribuie cauza emoțiilor factorilor externi nu celor interni (de exemplu, gândurilor unei persoane); nu înțeleg încă faptul că emoțiile sunt cauzate nu de situațiile de viață, ci de interpretarea cognitivă a situațiilor de viață; ● la această vârstă nu pot înțelege faptul că o persoană poate simți două emoții în același timp: furie și tristețe; ● între 4 și 5 ani, copiii încep să înțeleagă impactul pozitiv și/sau negativ al exprimării diverselor emoții; ● sunt capabili să amâne o recompensă imediată, dar mică, pentru o recompensă ulterioară unei activități, dar mai substanțială (de exemplu: “decât o bomboană acum, mai bine o felie de tort după ce aranjez toate jucăriile la locul lor”); ● tolerează trăirile de frustrare care nu au o soluție imediată (de exemplu, dacă sunt în autobuz și le este foame pot aștepta fără să se enerveze până la oprirea autobuzului); ● e perioada în care interiorizează regulile și se supun cu ușurință lor, ceea ce înseamnă că reglarea emoțională se realizează mai ușor; ● copiii încep să aplice singuri strategii eficiente de reglare emoțională precum: identificarea de soluții adecvate la problemele cu care se confruntă, raționalizarea sau minimizarea;
De la 5-7 ani	<ul style="list-style-type: none"> ● în identificarea emoțiilor, copiii de 5-7 ani pot lua în calcul și factorii situaționali, nu doar expresiile faciale pentru a descifra un “zâmbet amar”; ● datorită dezvoltării intense a limbajului, copiii pot identifica și denumi majoritatea emoțiilor; ● nu le plac eșecurile și devin critici cu ei înșiși; este recomandată stimularea competitivității cu ei și nu cu alți copii; ● copiii de această vârstă pot manifesta teama de separare când sunt separați de persoanele semnificative din viața lor în situații critice (de exemplu când schimbă grădinița sau când dorm în altă parte decât acasă); ● cea mai importantă achiziție în această perioadă este dezvoltarea empatiei, adică a abilității de a fi interesat și de a înțelege emoțiile celorlalți;

	<ul style="list-style-type: none"> ● încep să își formeze simțul moralității și înțeleg termeni abstracți precum: onestitate, corectitudine, moralitate; ● în această perioadă înțeleg că emoțiile sunt cauzate NU de evenimentele externe sau de situații în sine, ci de interpretarea cognitivă a acestora, adică de ceea ce gândim noi despre ele; ● sunt capabili să își elaboreze propriile reguli de reglaj emoțional în diverse situații de joc, de interacțiuni sociale și uneori aceste reguli sunt complexe; ● deși la această vârstă copiii apreciază prietenii de aceeași vârstă cu ei, continuă să apeleze la adulți (mai ales la părinți) pentru ajutor și ghidaj emoțional;
--	--

I.3.Factori de risc pentru dezvoltarea socio-emoțională

Particularitățile individuale de vârstă la copiii preșcolari, pot fi evidente și la nivelul de dezvoltare a competențelor emoționale și sociale. Acestea sunt influențate de factorii **intrapersonali** și **interpersonali**. Dezvoltarea optimă din acest punct de vedere are o puternică componentă genetică specifică fiecărui copil cât și influențele de mediu social și educațional în care se dezvoltă copilul. Interacțiunea optimă a acestor factori poate reprezenta o sursă de protecție care asigură adaptarea optimă a copilului. Conștientizarea rolului acestora, este esențială pentru prevenția problemelor de sănătate mentală și menținerea unei funcționalități normale. Pe de altă parte, interacțiunea inadecvată a acestor factori poate contribui la dezvoltarea deficitară a competențelor emoționale și sociale, care pot deveni în timp sursă de tulburări emoțional-comportamentale.

1.Factorii intrapersonali

Aceștia sunt determinați, la rândul lor, de următorii factori, între care există o legătură strânsă:

a)factorii biologici - se referă la componenta genetică înăscută. Temperamentul, cu toate că nu poate fi modificat la nivel de predispoziții de reacțiile emoțional-comportamentale, poate, prin influențele de mediu, să fie ameliorat compensatoriu. Implicit se dezvoltă și capacitatea de adaptare a copilului.

- *Copiii cu temperament ușor* sunt bine adaptați din punct de vedere social, capabili să dezvolte relații cu ceilalți, respectă regulile, explorează mediul în situații noi și sunt capabili să-și gestioneze în mod adecvat reacțiile emoționale.

- *Copiii cu temperament dificil* au reacții comportamentale de nerespectare a regulilor, de agresivitate, manifestă crize sau episoade de furie și sunt percepuți ca impulsivi, agresivi și cu probleme de gestionare a reacțiilor de furie sau frustrare când sunt nevoiți să aștepte.

- *Copiii cu temperament greu de activat* sunt în general retrași, evită situațiile de relaționare cu ceilalți, își exprimă rar emoțiile sau dorințele, au nevoie de încurajări excesive. De cele mai multe ori, aceștia sunt percepuți ca fiind izolați, timizi, retrași, cu o tristețe excesivă.

Oferirea de modele comportamentale adecvate momentului, poate contracara neajunsul reacțiilor înnăscute. Acesta este un argument puternic în favoarea ideii că, deși componenta genetică este de neschimbat, experiența și modul în care copiii învață comportamentele sociale este o sursă de compensare a diferitelor deficite, reducând simultan și riscul pentru dezvoltare a problemelor psihice.

Dezvoltarea precară a emoțiilor expune copiii la riscul de a dezvolta diferite forme de psihopatologie, precum crize de furie, anxietate, depresie, etc. Nu este exclusă nici probabilitatea ca acești copii să dezvolte un comportament antisocial (Ștefan., C., 2007).

b) factorii cognitivi - au cel mai puternic impact asupra copilului. Acesta înțelege gândurile și emoțiile celorlalți. Existența unei astfel de teorii le permite copiilor să explice comportamentele oamenilor pe baza unor indicii mai puțin evidente. Copiii cu probleme de adaptare intra și interpersonală au probleme de decodare a intențiilor sau comportamentelor celorlalți. De asemenea aceștia întâmpină probleme de inițiere și de menținere a relațiilor cu ceilalți, pentru că nu manifestă cooperare în joc, nu împart jucării și nu oferă ajutor, dacă este cazul. În lipsa acestei înțelegeri, experiențele sociale sunt caracterizate prin eșec, sentimente de frustrare, care pot duce la probleme de sănătate mintală.

c) dezvoltarea limbajului - limbajul reprezintă un instrument important pentru dezvoltarea emoțională și socială a copiilor. O dezvoltare adecvată asigură o comunicare verbală mai nuanțată și crește șansele de a avea interacțiuni sociale calitativ superioare. Conversațiile la nivel de familie sau grădiniță permit copiilor să solicite explicații și lămuriri din partea adulților putând astfel să stabilească cu mai mare ușurință relația cauză-efect dintre evenimente-reacții emoționale-comportamente, interpretarea reacțiilor prin prisma emoțiilor invocate, etc. Pe de altă parte, copiii cu un nivel inadecvat de dezvoltare a limbajului pentru vârsta cronologică și mai ales al limbajului despre emoții, au șanse mult mai reduse de a interacționa cu ceilalți, izolându-se sau fiind izolați. Riscul de dezvoltare inadecvată este mult redus la copiii care beneficiază de un mediu care încurajează dezvoltarea comunicării și a exprimării emoțiilor. Efectele legăturii dintre tulburările de limbaj și competențele sociale și emoționale sunt complexe, și se manifestă pe o multitudine de paliere.

- copiii cu tulburări de dezvoltare a limbajului pot manifesta probleme serioase în dezvoltarea competențelor socio-emoționale datorate problemelor fiziologice apărute la nivelul aparatului fonator;
- copiii cu tulburări de anxietate pot dezvolta reacții de izolare față de ceilalți copii, acest lucru ducând la reducerea șanselor de achiziționare a acestor competențe;
- copiii care manifestă tulburări de natură genetică, au deficite serioase în achiziționarea limbajului, dar și problem de relaționare;

2. Factorii interpersonalii

Pentru a evolua cât mai eficient pe direcția acestor factori se pune în discuție familia și mediul familial al copilului, după care urmează mediul educațional. Concordanța mesajelor provenite din cele două medii, precum și calitatea practicilor utilizate în educarea copiilor sunt deosebit de pentru dezvoltarea copiilor.

a) *familia* - cunoștințele precare ale părinților despre modul în care se dezvoltă copiii și convingerile acestora despre ce copiii lor ar trebui să știe până la o anumită vârstă, s-au dovedit a fi un important factor de risc.

Experiența dobândită în urma dezvoltării programelor de educație timpurie a relevat faptul că nu este suficientă o intervenție orientată doar pe activități pentru copii. Dezvoltarea copiilor din punct de vedere emoțional și social este în mare măsură și rezultatul influențelor provenite din relația cu adulții (mai ales părinți sau educatori). Din această cauză, învățarea anumitor comportamente este dependentă nu numai de capacitățile copilului, dar și de modul în care adulții favorizează sau din contră blochează dezvoltarea socială și emoțională. Învățarea oricărui comportament și repetarea sa sunt dependente de comportamentele, atitudinile și valorile promovate în mediul în care trăiește copilul (Ștefan., C., 2007).

Atitudinile părinților față de copiii lor, variază de la toleranță excesivă până la atitudini extrem de dure față de comportamentele inadecvate ale copiilor. Sursa acestor atitudini este reprezentată de așteptările părinților, care pot fi nepotrivite în raport cu vârsta, respectiv cu abilitățile copilului. Atitudinea părintelui față de cunoașterea insuficientă a reperelor în dezvoltarea copiilor pot fi surse de erori în educație. Așteptările realiste ale părinților și modul în care percep disciplinarea sunt extrem de importante pentru dezvoltarea competențelor social emoționale și comportamentale.

Copiii învață, prin respectarea regulilor, comportamente acceptate social, însă acest lucru este vizibil numai dacă aplicarea regulii se efectuează cu consecvență. Copiii, în cazul cărora

părinții nu aplică consecvent regulile și consecințele nerespectării acestora, riscă să dezvolte probleme de comportament, atitudini sfidătoare la adresa celorlalți, precum și manifestări emoționale inadecvate ca modalitate de răspuns la incapacitatea de a prezice reacțiile părinților la comportamentele lor.

Un alt factor de risc este reprezentat de modul în care părinții se manifestă din punct de vedere emoțional și comportamental în situații conflictuale. Reacțiile comportamentale în situații critice sunt foarte ușor și repede preluate de copii prin învățare observațională, aceștia imitându-le în situații similare. Dacă conflictele sunt rezolvate constructiv de către aceștia, prin negociere și compromise, atunci modelul prezentat promovează reacții adecvate în situații conflictuale. Relația de atașament părinte-copil se stabilește din primele zile de viață ale copilului prin interacțiune cu părinții. În funcție de modul în care părintele va răspunde la manifestările emoționale ale copilului se disting trei tipuri de atașament:

- *atașament securizant* unde copiii își exprimă emoțiile indiferent dacă sunt pozitive sau negative și au încredere că la manifestarea emoțiilor, părinții vor răspunde consecvent;

- *atașament insecurizant evitativ* în care copiii folosesc strategii prin care își pot masca emoțiile pentru că părinții descurajează și pedepsesc exprimarea emoțională;

- *atașament insecurizant de rezistență* în care copiii își exprimă cu precădere emoțiile negative pentru a atrage atenția părinților datorită faptului că aceștia nu reacționează consecvent față de manifestările lor emoționale.

Atitudinea familiei față de emoțiile propriului copil reprezintă o altă categorie a factorilor de risc. Părinții care obișnuiesc să pedepsească exprimarea emoțiilor negative prin furie sau reacții de nemulțumire, de minimalizare, sau de descurajare vor amplifica reacțiile negative ale copilului. În situațiile de conflict apărute, copiii nu vor ști să reacționeze ca să facă față stresului datorită faptului că nu au beneficiat de contexte în care să exploreze sensul emoțiilor și să învețe să găsească soluții la conflict.

Părinții joacă rolul de facilitatori ai contextelor emoționale și ale experiențelor sociale, deoarece controlează mediul și pot oferi copilului situații relevante de învățare. De asemenea este necesar ca părinții să utilizeze situații de ghidaj și antrenament social legat de comportamentele emoționale și sociale. Așa se dezvoltă abilitățile de cooperare, de negociere și empatia la copii. Modul și stilul părinților de a-și exprima emoțiile, este de asemenea important. Părinții reprezintă modele de comportament față de copii. Copiii preiau aceste modele și le aplică în situații similare. Factorul de risc apare în frecvența cu care părinții utilizează cuvinte care denumesc emoții.

Atunci când părintele evită să discute despre emoții, copilul nu numai că nu-și va putea exprima emoțiile, ci va avea probleme și cu identificarea lor atunci când le trăiește. Consecința

este că, acești copii vor întâmpina dificultăți în exprimarea empatiei și achiziționarea de comportamente prosociale. Pe de altă parte, părinții care exprimă non-verbal cu frecvența mai mare, emoții negative, influențează modul în care copiii lor își vor exprima emoțiile. Exprimarea emoțiilor pozitive este percepută ca un element esențial pentru inițierea interacțiunilor cu ceilalți, pentru capacitatea de a rezolva în mod eficient conflictele și implicit pentru dobândirea strategiilor eficiente de reglare emoțională.

b)mediul educațional/ Grădinița-rolul educatorului în dezvoltarea abilităților

emoționale și sociale este foarte important datorită faptului că, începând cu vârsta preșcolară, timpul pe care copiii îl petrec în grădiniță este în multe cazuri mai mare decât cel petrecut cu părinții. Grădinița reprezintă în sine un context social în care copiii au ocazia să interacționeze cu ceilalți copii în mai mare măsură decât în cadrul familiei. De aceea în aceste situații copiii pot să învețe sistematic despre emoții și comportamente sociale adecvate.

Unul dintre aspectele foarte importante care merită să intre în discuție este relația educator-copil. Calitatea acestei relații este substratul oricărei interacțiuni pozitive. Unii copii pot dobândi un statut privilegiat tocmai datorită faptului că reușesc să se adapteze și să se conformeze cerințelor educatorului fără prea multe probleme. Pe de altă parte, alți copii, care nu corespund expectanțelor riscă să fie percepuți ca o „problemă” și să fie tratați în consecință. Dacă așteptările față de ei sunt negative, atunci orice comportament pozitiv poate fi perceput ca un accident și să nu fie încurajat ca un comportament adecvat. Ca urmare, nici copilul nu va încerca să se comporte dezirabil și nici nu va primi sprijin suficient pentru a repeta comportamentul din partea educatorului.

De asemenea, atitudinea educatorului față de disciplină precum și consecvența cu care aplică recompensele și pedepsele este extrem de importantă. Educatorii care nu obișnuiesc să le explice copiilor regulile și care nu aplică consecvent consecințele stabilite în legătură cu respectarea regulilor favorizează sentimentul lipsei de control și împiedică dezvoltarea autonomiei copilului. Astfel, copiii care trăiesc într-un mediu pe care-l percep ca fiind necontrolabil și nepredictibil, au multe dificultăți în reglarea emoțională și în integrarea în grup. Pe de altă parte, copiii cu care se discută regulile, și în cazul nerespectării lor se aplică consecințele discutate, vor dezvolta abilități de reglare emoțională optimă.

După cum preciza și Catrinel A. Ștefan în ghidul practic pentru educatori - *Dezvoltarea competențelor emoționale și sociale la preșcolari*, acei copii care au abilități sociale slab dezvoltate prezintă dificultăți în urmărirea instrucțiunilor educatoarei, nu se pot concentra în cadrul activităților și în consecință nu își îndeplinesc în mod corespunzător sarcinile de la grupă. Pe termen lung, aceste deficite au consecințe negative asupra adaptării la cerințele școlare care pot conduce ulterior la probleme cum ar fi absenteismul și abandonul școlar. Aceeași autoarea considera că predispoziția pentru probleme de sănătate mentală se poate manifesta în adolescență

sub forma tulburărilor de comportament (ex. manifestarea comportamentelor opozante caracterizate prin refuzul de a respecta regulile, sfidare la adresa celorlalți, incapacitatea de a ține cont de dorințele celorlalți și reacții agresive) și a delinvenței juvenile.

Reacțiile educatorilor la manifestările emoționale ale copiilor, reprezintă o sursă importantă de învățare despre emoții. Utilizarea în diferite contexte a cuvintelor care denumesc emoții este o modalitate de a învăța copiii să recunoască și să denumească emoțiile proprii sau ale celorlalți. Astfel, educatorul devine la rândul său un model, dar și un antrenor pentru dezvoltarea competențelor emoționale și sociale ale copilului. Utilizarea de către acesta a unui limbaj care să atragă atenția asupra emoțiilor sau a evidențierii reacțiilor emoționale în contextul acțiunilor obișnuite, scade riscul copiilor de a avea dificultăți în înțelegerea emoțiilor precum și a consecințelor pe care le au comportamentele lor.

Relația de atașament securizant dintre educator-copil îi oferă copilului surse suplimentare de adaptare la mediu și de compensare a posibilelor relații insecurizante cu părinții. Explicația efectului compensatoriu constă în faptul că relația de atașament securizant cu educatorul poate furniza copilului un model alternativ de relaționare și atenuază efectele negative ale relației de atașament insecurizant părinte-copil. Acest lucru îi permite copilului să dezvolte relații sociale adecvate cu alți adulți sau copii de aceeași vârstă.

Toți acești factori pot influența pozitiv sau negativ dezvoltarea socială și emoțională a copilului. Depinde de modul în care, noi adulții, reușim să gestionăm situația, astfel încât, copilul, ca și viitor adult să nu aibă de suferit.

I.4. Strategii de dezvoltare a abilităților socio-emoționale în relația educator - copil

Până de curând succesul adaptării la cerințele mediului s-a asociat cu nivelul de dezvoltare a abilităților intelectuale, separând raționalitatea de emoții. Inteligența emoțională din viața adultă își are originea în dezvoltarea competențelor socio-emoționale din perioada preșcolară, acesta fiind o perioadă de achiziții fundamentale în plan emoțional, social și cognitiv. Conștientizarea emoțiilor reprezintă abilitatea de bază pentru achiziționarea celorlalte componente. Copiii învață despre emoții și despre modul în care acestea pot fi gestionate corect în contextul interacțiunilor sociale. Experiențele trăite în relațiile cu ceilalți îi ajută să învețe despre regulile de exprimare a emoțiilor, despre recunoașterea precum și reglarea lor.

Se știe că în perioada preșcolară, principala sursă de învățare este jocul. O implicare cât mai mare a copilului în joc facilitează dezvoltarea capacității de a iniția interacțiuni, aspect care duce

la formarea relațiilor de prietenie respectiv a abilităților de cooperare. Cercetătorii arată că perioada de timp în care o persoană/copil râde, zâmbește, socializează este mult mai mare între prieteni decât între cei care se cunosc de puțin timp. Schimbul de informații și deprinderi se face mult mai eficient între prieteni decât între copiii care nu se cunosc deoarece au mai multă încredere unul în celălalt și se simt mai puțin vulnerabili atunci când își exprimă dificultățile într-un domeniu.

Dat fiind faptul că aceste competențe sociale și emoționale au un rol atât de important în viață, părinții, educatoarele și celelalte persoane implicate în educarea copiilor trebuie să fie informați despre problematica diferențelor de gen și despre necesitatea valorificării sau compensării acestora în perioada preșcolară. În acest sens, rolul educatoarelor este unul major, întru-cât, prin activitățile pe care la desfășoară, pot sprijini și oferi copiilor oportunități care să favorizeze dezvoltarea socio-emoțională în mod adecvat, fără ca aceasta să fie limitată la stereotipuri.

Dacă ne raportăm strict la strategii, acestea sunt multe, cea mai importantă dintre toate fiind **comunicarea** deoarece ea stă la baza tuturor interacțiunilor noastre. Aceasta ne ajută să stabilim relații, dar să și rezolvăm anumite probleme sau conflicte apărute. Pe lângă aceasta se numără și:

- ✓ **ascultarea activă** - care presupune a-i oferi copilului posibilitatea de a se exprima și de a încuraja discuția cu el;
- ✓ **manifestarea dezaprobării față de comportamentul copilului** - fără critici, injurii;
- ✓ **discuțiile despre emoții** - care au rolul de a clarifica atitudinea noastră ca și cadru didactic și de a transmite afecțiune; degeaba cerem dacă nu oferim;
- ✓ **evitarea găsirii de vinovați** - acest lucru îi îndepărtează și mai mult pe copii, făcându-i neputincioși de cele mai multe ori;
- ✓ **găsirea de soluții împreună cu copilul** - aspect care îl motivează și mai tare;
- ✓ **încheiere unei discuții înainte ca aceasta să degenereze** - altfel riscăm să ajungem la certuri, lucru care îi inhibă și mai tare pe copii;
- ✓ **dezvoltarea unei relații de parteneriat între educator și copil** - cu cât suntem mai apropiați de copii și de nevoile lor cu atât îi încurajăm să aibă încredere în ei;

Adoptarea unei relații optime, prin utilizarea celor mai eficiente strategii, va face ca, comunicarea dintre educatoare și copil să fie una pozitivă și agreată de ambii parteneri.

II. EDUCAȚIA SOCIALĂ ȘI EMOȚIONALĂ – PARTE COMPONENTĂ A PROCESULUI EDUCAȚIONAL DIN GRĂDINIȚĂ

II.1. Importanța educației socio-emoționale la vârstă preșcolară

Vârsta preșcolară constituie o perioadă destul de lungă în care se produc însemnate schimbări în viața afectivă a copilului. Emoțiile și sentimentele preșcolarului însoțesc toate manifestările lui, fie că este vorba de jocuri, de cântece, de activități educative, fie de îndeplinirea sarcinilor primite de la adulți. Ele ocupă un loc important în viața copilului și exercită o puternică influență asupra conduitei lui.

Pentru a favoriza o bună adaptare socială și menținerea unei bune sănătăți mintale, copiii trebuie să învețe să recunoască ce simt pentru a putea vorbi despre emoția pe care o au, să facă deosebire între sentimentele interne și exprimarea externă și nu în ultimul rând să învețe să identifice emoția unei persoane din expresia ei exterioară pentru a putea, în felul acesta, să răspundă corespunzător.

Dezvoltarea abilităților emoționale ale copiilor este importantă pentru că ajută la formarea și menținerea relațiilor cu ceilalți, pentru că ajută copiii să se adapteze la grădiniță și la școală, pentru că previne apariția problemelor emoționale și de comportament, în copilăria timpurie și în cea mijlocie. Abilitățile sociale sunt cele care ne permit să ne integrăm în grupul de la grădiniță, școală, serviciu sau grupul de prieteni. Dezvoltarea socială presupune achiziționarea comportamentelor care ne fac să fim eficienți în interacțiunile cu ceilalți astfel încât să atingem scopul personal stabilit. Deoarece astfel de comportamente sunt percepute ca fiind adecvate, manifestarea lor va fi încurajată și ca atare repetată în contexte similare.

În vederea realizării obiectivelor educației socio-emoționale, a formării abilităților și educării unui comportament corect din punct de vedere socio-emoțional, educatoarele de la grupele de copii preșcolari pot opta pentru una sau mai multe dintre variantele următoare:

- integrarea conținuturilor educației socio-emoționale în toate categoriile de activități de învățare ce se desfășoară în grădiniță;

- implementarea unui program la nivel național de educație socio-emoțională a copiilor preșcolar, program structurat pe trei dimensiuni, una de formare, alta de intervenție și a treia de evaluare, a cărui grup țintă să fie copiii preșcolari, părinții și educatoarele;
- elaborarea și desfășurarea unor activități opționale la nivelul grupelor, specific domeniului de educație socio-emoțională, având conținuturi specifice;
- derularea unor proiecte complementare activităților curriculare, cu accent pe activitățile extrașcolare și de voluntariat, cu accentuat caracter socio-emoțional, în parteneriat cu școala, părinții și comunitatea;
- marcarea unor evenimente din viața copiilor în care sunt introduse elemente ale educației socio-emoționale;

Așadar educația socio-emoțională are un rol major în formarea și dezvoltarea ulterioară a personalității copilului, iar implementarea unor programe sau proiecte cu conținut specific, nu fac altceva decât să ajute copilul să se cunoască și să treacă mai ușor peste anumite blocaje.

II.2. Conținutul educației socio-emoționale ca parte integrantă a conținutului învățământului preșcolar

Educația socio-emoțională are un conținut preponderent social, determinat în mod special de raportarea fiecăruia dintre noi la sine și la societate. Prezentăm mai jos câteva caracteristici ale conținuturilor educației socio-emoționale:

- ✓ La nivel macrostructural depinde și derivă din finalitățile educației: ideal educațional, scopuri și obiective educaționale, regăsindu-se în planurile de învățământ, programe școlare etc;
- ✓ La nivel microstructural se regăsește în conținuturile învățării, obiectivele de referință, operaționale, competențe generale și specifice;
- ✓ Se află în interrelație și interdependență cu celelalte componente structurale ale curriculumului educațional ceea ce ne permite să spunem (conform lui M. Ionescu, 2007) că poate fi o componentă a curriculumului educațional;
- ✓ Depinde de nivelul de dezvoltare socială al unei țări, culturi, etc;

- ✓ Include acțiuni educative formale, nonformale și informale, fiind astfel parte a conținuturilor generale ale educației;
- ✓ Cuprinde valori autentice afective și sociale specifice unui tip de cultură;
- ✓ Se dezvoltă în funcție de dinamica societății și de progresul științelor, în special al științelor educației;
- ✓ Rezultatele obținute în cadrul educației socio-emoționale nu coincid în totalitate cu rezultatele obținute în procesul de educație, dar au influență asupra rezultatelor academice;
- ✓ Are influență majoră asupra formării și modelării personalității copilului/elevului.

Pentru a asigura dezvoltarea socio-emoțională a copiilor, este necesar ca toate demersurile instructiv-educative să se focalizeze pe:

- formarea și dezvoltarea la copii a abilităților de interacțiune cu adulții, cu copiii de vârste apropiate;
- acceptarea și respectarea diversității;
- formarea comportamentelor prosociale;
- recunoașterea, exprimarea și autocontrolul emoțiilor, a expresivității emoționale;
- dezvoltarea conceptului de sine;

Reperete Fundamentale în Învățarea și Dezvoltarea Timpurie a copilului de la naștere la 7 ani reprezintă un document important de politică educațională, care oferă puncte de referință adulților care interacționează cu copilul în acest interval de vârstă (cadru didactic, părinte/susținător legal) în vederea sprijinirii creșterii și dezvoltării normale și depline a acestuia.

Documentul este structurat pe domenii de dezvoltare, respectiv:

- Dezvoltarea fizică, sănătatea și igiena personală,
- Dezvoltarea socio-emoțională,
- Capacități și atitudini în învățare,
- Dezvoltarea limbajului, a comunicării și premisele citirii-scrierii,
- Dezvoltarea cognitivă și cunoașterea lumii.

În ceea ce privește dezvoltarea socio-emoțională putem spune că aceasta vizează debutul vieții sociale a copilului, capacitatea lui de a stabili și menține interacțiuni cu adulții și copiii. În plus, interacțiunile sociale mediază modul în care copiii se privesc pe ei înșiși și lumea din jurul lor.

II.3. Managementul comportamentelor socio-emoționale indezirabile ale preșcolarilor

Procesul instructiv-educativ care are ca obiectiv dezvoltarea socio-emoțională a copiilor preșcolari, se concretizează în plan acțional prin selectarea și îmbinarea armonioasă a unui set de metode și tehnici didactice specifice, cum ar fi:

- povestirea socio-emoțională;
- explicația;
- conversația;
- exercițiul;
- studiul de caz;

Pentru a evita marginalizarea copiilor, educatoarea va avea în vedere următoarele recomandări educaționale:

- ✓ Stabilirea unei reguli și a unor consecințe asociate încălcării regulii poate avea rol de prevenire a excluderii, marginalizării unor copii de către alți copii de la grupă;
- ✓ Folosirea metodelor de învățare interactivă și a activităților desfășurate pe centre de interese, care să prilejuiască interacțiuni și schimburi sociale între copii;
- ✓ Transmiterea de mesaje verbale și nonverbale care să le sublinieze copiilor ideea că oamenii sunt diferiți și fac lucruri diferite, cu rezultate diferite;
- ✓ Acordare de laudă pentru un efort/muncă, centrate pe strategia utilizată, pe procesul parcurs de copil: „ai muncit mult la acest desen, ai ales o cale foarte bună de a face acest lucru” și nu pe trăsături personale „ești deștept” sau „ești cel mai bun”.

În situațiile în care există la grupă un copil exclus de colectiv, educatoarea poate acționa din două direcții:

- prin modificarea percepției copiilor de la grupă privind copilul marginalizat;

- prin modificarea percepției copilului expus marginalizării despre el;

Pentru a obține rezultate eficiente, educatoarele trebuie să aibă o legătură permanentă cu familia copilului. În menținerea unei relații de parteneriat grădiniță-familie este necesară respectarea câtorva condiții elementare, dar foarte utile, care trebuie să vină din ambele părți. Astfel fiecare partener implicat în educația copilului trebuie să beneficieze de anumite drepturi și responsabilități, relația și legătura dintre aceștia fiind benefice în dezvoltarea optimă a copilului.

FAMILIA	GRĂDINIȚA
<ul style="list-style-type: none"> ◆ să fie informată asupra serviciului de educație, asupra misiunii lui, asupra metodologiilor de lucru, activităților derulate și asupra expertizei personalului care își desfășoară activitatea în acel serviciu pentru a construi o relație de colaborare; ◆ să cunoască exigențele serviciului: regulamentele de ordine interioară, așteptări în ceea ce privește relația cu părinții, tipul de comunicare pe care îl utilizează etc; ◆ să fie informați care sunt așteptările grădiniței de la părinți ca parteneri în îngrijirea, creșterea, dezvoltarea și învățarea copilului; ◆ să cunoască filozofia grădiniței privind îngrijirea, creșterea, dezvoltarea și învățarea copilului la vârste mai mici; 	<ul style="list-style-type: none"> ◆ să asigure un spațiu de primire confortabil, care să asigure un grad de confidențialitate, deschis; ◆ să cunoască așteptările pe care le are familia de la serviciile oferite de instituție; ◆ să primească informații privind particularitățile copilului (vârstă, program de masă și somn, problematică medicală, rutine, interese specifice etc); ◆ să fie informată despre pattern-ul educațional funcțional în familie; ◆ să afle modelele de relaționare stabilite în cadrul familiei și modelele culturale care definesc mediul familial al copilului (valori importante pentru familie, tip de alimentație, sărbători respectate în cadrul familiei, tip de adresare etc). ◆ să dețină date despre problematica familiei (structura familiei, componența familiei, anamneza medicală/patologică a familiei, situația materială și financiară, status educațional etc.).

II.4. Consilierea în grădiniță

Consilierea educațională la vârsta preșcolară este un proces complex ce cuprinde o arie largă de intervenții ale educatoarei asupra copiilor, dezvoltându-le personalitatea.

Așadar, consilierea psihopedagogică în grădiniță include diverse activități ocupațional - formative care se realizează cu grupuri de clienți, cum ar fi: copii, părinți, cadre didactice care urmăresc să-i pregătească pentru diferite situații problematice, totodată să-i sprijine în gestionarea adecvată a emoțiilor pentru a face față variațiilor solicitării, cum ar fi: educația copiilor, adoptarea unui stil de viață sănătos, antrenare socială și emoțională, evitarea sau preîntâmpinarea unor potențiale pericole.

Această nevoie de consiliere preventivă este generată de schimbarea modelelor culturale tradiționale românești printre care fiind și neimplicarea copilului în luarea deciziilor, impunerea necondiționată a respectului acestuia față de adult, autoritatea exagerată a părinților, asigurarea unei supravegheri exagerate, păstrarea unor secrete ale părinților, pedepsele fizice și manifestarea afecțiunii doar când copilul doarme, neimplicarea copilului în alegeri care țin de activitatea lui, precum și de tendința de a se prelua modele total străine, noi, pentru cultura românească dată fiind prin libertate exagerată acordată copilului, indiferența față de modelele morale la care copilul aderă, acceptarea unor comportamente nesănătoase, atribuirea responsabilității creșterii și educării copilului în exclusivitate altor persoane sau instituții și privarea acestuia de interacțiunea cu părinții.

Astfel în privința unor schimbări se pot identifica câteva dimensiuni, cum ar fi: participarea copiilor, în măsura posibilităților vârstei și nivelului de dezvoltare, la luarea deciziilor care le influențează viața, acordarea, cât mai de timpuriu, a libertății copilului de a alege, de a decide și de a acționa conform acesteia, pentru dezvoltarea responsabilității și independenței, dezvoltarea abilității copiilor de a-și rezolva propriile probleme, realizarea conducerii indirecte a vieții copiilor. Aceste schimbări sunt realizabile încă din copilăria timpurie prin eficientizarea relațiilor care se stabilesc între copii și adulți. Aceștia din urmă pot începe prin a le acorda copiilor alternative pentru alegerea propriilor opțiuni, explicându-le totodată consecințele alegerilor făcute.

Așadar, consilierea preventivă presupune potențarea factorilor generali de protecție și estomparea, până la anulare, a acțiunii factorilor de risc, și anume:

- existența unei familii care să-i asigure copilului confortul fizic și psihic optim, dezvoltarea fizică normală și o stare de sănătate bună;
- achiziționarea unui set de deprinderi și abilități educaționale (de autoservire, de învățare, de relaționare, de autocontrol) și performanțe intelectuale cel puțin de nivel mediu;
- identificarea și sprijinirea dezvoltării unor aptitudini și talente speciale;

- existența unui grup de prieteni acceptați de părinți și implicarea în activitățile formale și în cele ale grupurilor de co-vârșnici.

De asemenea, pe lângă copii, părinți, educatoare, personal administrativ, echipa managerială a grădiniței, comunitate, consilierul mai poate antrena reprezentanți ai serviciilor de îngrijire socio – medicală, de reabilitare și adaptare a ambientului, servicii conexe celor socio-medice (fizioterapie, kinetoterapie, logopedie, psihoterapie) în vederea formării și dezvoltării unei echipe pluridisciplinare care să sprijine copilul în procesul de integrare socială.

Astfel, părinții solicită consiliere pentru schimbarea atitudinilor și comportamentelor copiilor pe care le consideră indezirabile. Își doresc ca aceștia să dețină cunoștințe, priceperi și deprinderi, să se comporte civilizată, să aibă un limbaj adecvat, să interacționeze cu alți copii de vârsta lor, să se adapteze programului grădiniței, să evite comportamentele nepotrivite. Uneori însă ei nu conștientizează faptul că au nevoie de informare, de exercițiu, de sprijin, într-un cuvânt, de educație, pentru ca, la rândul lor, să contribuie la dezvoltarea copilului, să prevină apariția unor situații de risc, să acționeze în situații de criză. De cele mai multe ori, rămân tributari modelelor parentale tradiționale și se raportează la experiențele lor de foști copii. Consilierea preventivă focalizată pe copil are succes, numai dacă se desfășoară concomitent cu dezvoltarea competențelor parentale. Una din principalele preocupări ale consilierului din grădiniță este de a motiva părinții să se implice activ în educația copiilor. Este o modalitate de bază în prevenirea apariției situațiilor problematice.

Așadar, așteptările în stabilirea obiectivelor consilierii țin seama de ceea ce pot face copiii la vârsta și nivelul dezvoltării lor. Intervenția este adecvată vârstei, jocul, desenul, poveștile fiind modalități de comunicare cu preșcolarii în consiliere. La copiii preșcolari, o ședință durează 20–30 de minute. Pe parcursul ședinței, discuțiile alternează cu activitățile de joc. Copiilor li se explică pe înțelesul lor, sub formă de poveste, de ce vin la consiliere și că tot ceea ce se întâmplă la cabinet este confidențial. De asemenea, sunt asigurați că dacă vin la cabinetul de consiliere, nu înseamnă că sunt răi. Copiii au nevoie să li se capteze interesul, încrederea astfel încât să se simtă confortabil la cabinet. Astfel, în consilierea copiilor se propun următoarele lucruri, cum ar fi:

- formarea unor abilități de inițiere, menținere și îmbunătățirea relațiilor cu alți copii sau cu adulții;
- formarea unei imagini de sine pozitive;
- formarea unor atitudini pozitive față de ceilalți, înțelegerea propriilor emoții și învățarea unor strategii de a face față emoțiilor negative;
- dezvoltarea responsabilității pentru propriile acțiuni și decizii, exersarea alegerilor și deciziei;

- învățarea unor abilități de imitare pentru a face față cât mai bine problemelor cotidiene, adaptarea la cerințele grădiniței.

De asemenea în consilierea copiilor, la vârsta preșcolară, în programele de prevenție și intervenție, predominant este jocul. Acesta este utilizat de către copii pentru a-și dezvolta realitatea proprie care este în conformitate cu viziunea lor asupra lumii. În următoarea etapă, copiii încep să folosească jocul în scopul comunicării gândurilor, fanteziilor, imaginilor și ideilor proprii. Treptat, ele sunt tot mai apropiate de realitate. Astfel, consilierul selectează o serie de materiale, suport pentru succesul ședințelor de consiliere. Acestea constituie o punte de comunicare în dezvoltarea relației cu preșcolarul. Specialiștii spun că sunt necesare o serie de condiții, pentru ca acestea să-și dovedească utilitatea:

- să fie rezistente, să nu se strice sau să se deterioreze ușor, să fie atractive pentru copii, sugestive;
- să faciliteze exprimarea emoțiilor fără a face apel la limbajul verbal;
- să ofere copilului posibilități de explorare a situațiilor reale sau imaginare din timpul jocului;
- să permită testarea limitelor, consilierul putând în aceste situații să redirecționeze copilul spre comportamente adecvate pentru dezvoltarea autocontrolului și a responsabilității (este cazul jucăriilor care predispun la violență).

Printre jucăriile și materiale folosite în consilierea copiilor putem să enumerăm:

- jucării inspirate din realitate care să redea contextul în care trăiește copilul: păpuși (bebeluș, adult, copil, fete, băieți), căsuță, mobilier, îmbrăcăminte, obiecte din bucătărie, casă, diferite instrumente muzicale.
- jucării care stimulează creativitatea și exprimarea liberă: marionete pentru exprimarea indirectă a gândurilor și emoțiilor proprii, măști pe care copiii le pot decora, colora, personaliza, obiecte pentru desfășurarea jocurilor de rol, cărți de povești utilizate în scop terapeutic, cu imagini de colorat, coli colorate, lipici, culori, markere, plastilină, lut, nisip, semințe, apă;
- jucării care facilitează exprimarea emoțiilor, agresivității: animale „fieroase“ (monștri, șerpi), soldați, ciocane, alte tipuri de jucării zgomotoase pe care să le folosească atât pentru atac cât și pentru apărare. Copiii își pot exprima temerile sau nevoia de protecție față de anumite lucruri.

II.5. Rolul și responsabilitatea consilierului școlar în dezvoltarea socio-emoțională a copiilor

Consilierea copiilor de vârste mici, începe să prindă contur și în țara noastră. Specialiștii din domeniul psihologiei manifestă din ce în ce mai mult interes pentru perfecționare în diferitele terapii specifice consilierii infantile, iar părinții și familiile copiilor au încredere din ce în ce mai mare în acest proces terapeutic.

Activitățile consilierului școlar în grădiniță vizează pe lângă conștientizarea trăirilor emoționale, recunoașterea acestora, înțelegerea cauzelor respectiv a consecințelor emoțiilor și dezvoltarea empatiei pentru sentimentele și opiniile altora, înțelegerea problemelor cu care se confruntă ceilalți și găsirea de soluții. De asemenea prin activități specifice preșcolarii dobândesc strategii de reglare emoțională adecvată vârstei pentru gestionarea corectă a emoțiilor negative.

Terapia prin joc prezintă numeroase beneficii prin aplicarea lui în consilierea copiilor. Prin intermediul acestora li se oferă ocazia de a exersa noi moduri de a gândi, de a simți și a acționa. Jocurile sunt construite pentru a-l ajuta pe copil să aplice, să experimenteze și să vindece aspecte din viața sa. Acestea au un caracter instructiv și au rolul de a stimula curiozitatea și gândirea. Terapia prin joc aduce în discuție utilizarea unor instrumente îndrăgite de copii, mai ales la vârsta preșcolară și școlară mică. Astfel, crearea unei ambianțe bine organizate încurajează copiii să comunice, exploreze, să aibă inițiativă și să creeze.

De asemenea, în activitatea de consiliere a copiilor, stilul consilierului, care face diferența, constă în abilitatea, creativitatea și deschiderea cu care utilizează diferitele materiale, jocuri și jucării. Spre exemplu: Jucăriile care reprezintă animale pot fi folosite pentru înțelegerea modului de percepție a relațiilor copilului cu membrii familiei sau cu diferite alte persoane din mediul lui, pentru explorarea problemelor existente în aceste relații, pentru găsirea unor strategii de rezolvare a problemelor și conflictelor din relații, prin intermediul jocului. Sunt utilizate în timp ce copilul se joacă liber, fiind focalizate pe o anumită problemă. Copilul poate alege de la început personajele care există în mediul lui (mama, tata, copilul). Nu se face referire la persoanele din realitate cu care sunt identificate personajele din jucărie.

Construcțiile în nisip ar putea viza facilitarea comunicării prin intermediul jocului și a al simbolurilor, explorarea relațiilor și evenimentelor din trecut, înțelegerea unor elemente ale realității cu care se confruntă copilul și proiectarea în viitor, prin intermediul unor strategii noi de abordare a realității. Activitatea se poate desfășura într-o manieră nondirectivă: copilul alege singur imaginea pe care o va proiecta cu ajutorul materialelor pe care le are la dispoziție. Se poate desfășura și într-o manieră directivă: cerem copilului să realizeze o construcție despre prieteni,

despre grădiniță sau despre familie. Astfel vom observa relațiile dintre persoanele simbolizate prin jucării, distanța dintre acestea, limitele dintre ele.

Un alt tip de activitate ar putea fi realizarea unei imagini cu lucrurile care îl sperie pe copil. Desenul liber, colajele și modelajul pot fi folosite pentru facilitarea exprimării emoționale sau a unor preocupări ale copilului și pentru susținerea copilului în găsirea resurselor spre a rezolva problemele cu care se confruntă.

Poveștile reprezintă și ele modalități prin care putem intra în universul magic al copiilor și putem dezvolta competențe emoționale și sociale. Acestea reprezintă o punte de conectare cu copilul, prin intermediul căroră se satisface nevoia dascălului de a-l sprijini pe copil și nevoia copilului de a gestiona anumite situații. Povestea are rolul de a-l ajuta pe copil să înțeleagă și să descopere modalități de a face față dificultăților pe care le întâmpină prin găsirea soluțiilor adecvate. De asemenea poveștile oferă valori și modele de conduită.

Așadar, dacă reușim noi, cadrele didactice să transmitem copiilor latura distractivă, interactivă și provocatoare a explorării mediului din jur, atunci putem considera acțiunile noastre ca având un caracter preventiv pentru diferite probleme și tulburări pe care copiii le pot dezvolta în perioadele de vârstă următoare.

De asemenea, este foarte important să-i antrenăm pe copii în activități precum: jocul, povestirea, desenul, dar mai ales este important să le oferim feedback, de fiecare dată când aceștia se implică într-o activitate. Astfel, feed-back-ul oferit trebuie să conțină aprecieri despre modul în care copiii au participat la activitate, despre multitudinea de idei, informații pe care au reușit să le acumuleze sau despre caracterul distractiv pe care poate să-l aibă învățarea. Se poate vedea că în acest fel puteam avea un aport considerabil în dezvoltarea armonioasă a copiilor. De cele mai multe ori este mai ușor să se prevină apariția unor tulburări, decât să se intervină asupra lor.

III. CERCETAREA PEDAGOGICĂ

III. 1. Prezentarea temei de cercetat

Așadar, cercetarea pedagogică reprezintă un proces critic, dinamic și continuu de cunoaștere, în care formulăm întrebări sistematice în legătură cu componentele și variabilele fenomenului educațional și în care încercăm să răspundem la aceste întrebări. Orice încercare de caracterizare a cercetării pedagogice ar trebui să aibă drept punct de plecare obiectul de studiu și cercetare, respectiv fenomenul educațional, care este multidimensional și multideterminat.

Proiectul de cercetare de față își propune să scoată în evidență formarea și dezvoltarea abilităților de viață la copiii preșcolari și la adulții cu care aceștia interacționează. Acest lucru m-a determinat să-mi aleg ca temă a lucrării: *„Program de dezvoltare socio-emoțională utilizat în cadrul activităților de consiliere la preșcolari”*.

Această temă a început să fie abordată din ce în ce mai des, mai ales în cadrul învățământului preșcolar, în încercarea de a găsi soluții pentru formarea și dezvoltarea abilităților de viață la copiii preșcolari și la adulții cu care aceștia interacționează. Se știe faptul că întreaga dezvoltare umană este influențată de procesul de socializare, respectiv de integrarea socială și de identitatea persoanei, asupra copilului exercitându-se influențe majore, mai întâi din cadrul familiei și apoi din cadrul mediului educațional, într-un mod sistematic și organizat. Așadar, acești doi factori concură în a îi oferi copilului modele de conduită, clișee de apreciere și reacții, opinii și cunoștințe despre tot ce îl înconjoară, uneori bune, dar alteori nu. Tocmai acest aspect m-a făcut să aleg în a aborda un astfel de subiect.

În lucrarea de față am vrut să evidențiez o problemă tot mai des întâlnită în grădinițe și anume copilul furios, agresiv verbal și fizic, neascultător, încăpățânat, răsfățat, etc. Literatura de specialitate pe domeniul dezvoltării sociale și emoționale ne prezintă diferite studii și viziuni ale emoțiilor copiilor, de la nașterea acestuia până la perioada adultă, dar a căror aplicabilitate devine mai greoaie datorită faptului că, de cele mai multe ori, noi ca și cadre didactice, lucrăm cu mulți copii de diferite vârste.

Conștientizând faptul că demersul de autocunoaștere și de autorefecție al cadrului didactic trebuie să aibă ca motivație nevoia de îmbunătățire a stilului de predare și de management comportamental în grupa de copii, am gândit să concep un program de consiliere care să faciliteze aceste aspecte. De-asemena lucrarea de față este dedicată și dezvoltării capacității preșcolarului

de a se autocunoaște și de a-și exprima într-o manieră pozitivă interesele, aptitudinile, trăirile personale, abilitățile de relaționare și comunica.

III.2.Scopul și obiectivele cercetării

Scopul cercetării:

Dezvoltarea abilităților sociale și emoționale ale preșcolarilor, ca premisă a susținerii dezvoltării cognitive în diverse situații în vederea rezolvării problemelor personale, de familie, din societate.

Obiectivele cercetării:

- Conștientizarea stărilor emoționale pe care le trăiesc copiii în diferite situații de viață personală și colectivă;
- Analiza unor situații de viață trăite de copii;
- Exersarea unor stări emoționale pozitive și negative trăite în diferite situații;
- Organizarea unor activități/jocuri al căror conținut îi învață cum pot evita diferite situații, conflicte, dezamăgiri.
- Înregistrarea, monitorizarea și compararea rezultatelor obținute de copiii grupei experimentale și de control;

III.3. Ipoteza și variabilele cercetării

Pe parcursul desfășurării cercetării pedagogice în lucrarea de față, mi-am propus următoarea ipoteză de lucru:

III.3.1.Ipoteza cercetării:

Utilizarea unui program de consiliere socio-emoțională conduce la formarea și modelarea abilităților comportamentale ale copiilor preșcolari prin recunoașterea, exprimarea, înțelegerea și reglarea emoțională, relaționarea socială, complianța la reguli și comportamentul prosocial.

III.3.2.Variabila independentă:

Este reprezentată prin aplicarea sistematică în cadrul activității de consiliere a programului de dezvoltare socio-emoțională

III.3.3.Variabila dependentă:

Centrată pe două aspecte:

1.Nivelul de dezvoltare al abilităților emoționale prin:

- recunoașterea și exprimarea emoțiilor;
- înțelegerea emoțiilor;
- reglarea emoțională;

2.Nivelul de dezvoltare al abilităților sociale prin:

- relaționarea socială;
- complianța la reguli;
- comportamentul prosocial;

III.4. Locul de desfășurare a cercetării

Activitatea de cercetare s-a desfășurat la Grădinița cu program normal de la Școala Gimnazială Mircea Vulcănescu Bârsana și la Grădinița cu program normal de la Școala Gimnazială nr. 1 Strâmtura, județul Maramureș.

III.5. Perioada de cercetare

Activitățile de cercetare s-au derulat în anul școlar 2021-2022, respectiv cel de-al doilea semestru al anului școlar în curs, pe o perioadă de trei luni, în care mi-am propus să aplic la grupă diverse activități de consiliere din sfera socio-emoțională.

III.6. Eșantionul de subiecți

Cercetarea de față s-a desfășurat la în anul școlar 2021-2022, incluzând preșcolarii grupei mijlocii de la Școala Gimnazială Mircea Vulcănescu, Bârsana respectiv Școala Gimnazială nr.1 Strâmtura

În vederea atingerii obiectivelor și a verificării ipotezei, am cuprins în cercetare un număr de 24 de preșcolari, din care 12 preșcolari de la grupa mijlocie „Albinuțelor”, reprezentând Eșantionul experimental (EE) și 12 preșcolari de la grupa mijlocie „Fluturașilor”, reprezentând Eșantionul de control (EC).

Eșantioanele prezintă următoarele caracteristici:

Tabelul nr.1- Prezentarea Eșantionului experimental (EE) și a Eșantionului de control (EC)

EȘANTION		EȘANTION EXPERIMENTAL(EE)	EȘANTION DE CONTROL(EC)
NUMĂR SUBIECȚI		12	12
GENUL	BĂIEȚI	8	5
	FETE	4	7
VÂRSTA	4 ANI	4	5
	5 ANI	8	7

O altă preocupare în vederea cunoașterii fiecărui subiect îl reprezintă familia, care are un rol major asupra dezvoltării copilului preșcolar. În realizarea cercetării mele am ținut cont și de acest aspect, datele culese fiind incluse în tabelul următor.

Tabelul nr.2: Mediul familial(Eșantionul experimental)

MEDIUL FAMILIAL-EȘANTIONUL EXPERIMENTAL(EE)					
	NIVEL ECONOMIC	NIVEL CULTURAL	TIPUL FAMILIEI	CLIMATUL FAMILIAL	DEZVOLTAREA FIZICĂ/STAREA DE SĂNĂTATE

	FB	B	S	Superioare	Liceu	Medii	Normală	Divorțați	Armonios	Conflictual	Normală	Disfuncții
12	5	6	1	3	4	5	12	0	12	0	12	0

Tabelul nr.3: Mediul familial(Eșantionul de control)

MEDIUL FAMILIAL-EȘANTIONUL DE CONTROL(EC)												
	NIVEL ECONOMIC			NIVEL CULTURAL			TIPUL FAMILIEI		CLIMATUL FAMILIAL		DEZVOLTAREA FIZICĂ/STAREA DE SĂNĂTATE	
	FB	B	S	Superioare	Liceu	Medii	Normală	Divorțați	Armonios	Conflictual	Normală	Disfuncții
12	6	5	1	4	4	4	11	1	12	0	12	0

III.7. Eșantionul de conținut

Testarea ipotezei de lucru a presupus organizarea și desfășurarea unei investigații științifice experimentale. Aceasta a constat în proiectarea, organizarea și desfășurarea unui program cu activități de consiliere socio-emoțională derulat pe parcursul anului școlar 2021-2022 care să contribuie semnificativ la achiziționarea de cunoștințe funcționale și transferabile privind educarea socio-emoțională.

III.8. Metode și instrumente de cercetare

În lucrarea de față am ales să folosesc ca și metode de cercetare:

- Observația pedagogică;
- Experimentul pedagogic;
- Analiza produselor activității;

Oricât de utile ar fi metodele de cercetare a datelor și a tehnicilor de prelucrare a acestora, ele nu pot înlocui imaginația cercetătorului manifestată în interpretarea datelor, în analiza lor teoretică.

III.8.1. Observația pedagogică

Această metodă de cercetare constă în consemnarea conștientă, fidelă și intenționată a diferitelor manifestări de comportament, individuale sau colective, așa cum se prezintă aceasta în timpul manifestării lor, în vederea explicării faptelor educaționale analizate.

Observarea este indispensabilă oricărei încercări de diagnostic pedagogic, atât ca metodă de sine stătătoare, dar și ca etapă însoțitoare și absolut necesară altor metode. Astfel, educatoarea urmărește mai mult sau mai puțin intenționat manifestările copiilor concomitent cu activitatea instructivă. Metoda observației presupune și urmărirea și consemnarea metodică, fidelă și intenționată a diferitelor manifestări de comportament, individual sau colectiv.

Metoda observației este una dintre principalele metode de lucru pentru educatori atunci când analizează fenomenele educative în cadrul lor natural, reprezentând metoda contactului direct cu preșcolarii, procesele și fenomenele educative. Prin intermediul observației pot fi studiate conduite și comportamente ale copiilor în timpul activității didactice, precum interesul, inițiativa, stilul de lucru, implicarea, colaborarea lor în activitate.

Datele culese cu ajutorul observării trebuie să fie notate pentru a oferi în orice moment date precise și clare. Astfel, observarea se desfășoară în condiții obișnuite, dând posibilitatea de a surprinde ceea ce este caracteristic și esențial. Spre exemplu, în cercetarea mea am folosit observația sistematică a copiilor în timpul desfășurării activităților cu preșcolarii. Fiecare reacție al copiilor pe parcursul acestor activități a fost atent monitorizată cu ajutorul unei grile de observație.

De asemenea, observația sistematică am folosit-o ca acțiune de urmărire și descriere sistematică a comportamentelor și evenimentelor studiate care au avut loc în mediul social natural. Am înregistrat astfel comportamentul efectiv al participanților și multitudinea de factori care determină acțiunile și interacțiunile lor.

Astfel, pentru această lucrare, folosind metoda observației am reușit să strâng un bogat material în urma observării atente a copiilor în cadrul tuturor activităților din ședințele de consiliere, desfășurate zilnic atât în grupuri mici, cât și individual. Toate aceste date culese pe parcursul derulării ședințelor au fost notate în grila de observație, care mi-au folosit drept ghid în aprecierea și corectarea unor comportamente, reacțiile preșcolariilor și condițiile psiho-pedagogice în care s-au aplicat metodele de verificare și evaluare.

Așadar, observația va fi prezentă pe tot parcursul demersului investigativ, atât în faza inițială a cercetării, cât și pe parcursul ei și la final pentru a observa modul în care aceste activități din cadrul ședințelor de consiliere contribuie la o dezvoltare socio-emoțională adecvată vârstei.

III.8.2. Metoda analizei produselor activității (a portofoliilor)

Această metodă are în vedere ambele dimensiuni ale produselor activității copiilor, cuprinzând atât procesul de elaborare a produsului, cât și produsul final. Așadar, produsele activității copiilor reprezintă o sinteză a fondului informațional și a celui aptitudinal, fiind o reflectare a structurilor intelectuale, afective, volitive și psihomotorii proprii acestora.

Analiza activității și a produselor obținute de cineva ne permite să constatăm nivelul normal de activitate sau priceperile și competențele formate, dar permite și identificarea unor caracteristici specifice autorului lucrării, caracteristici de personalitate, valoarea lor și echilibrul dintre ele. Copilul își proiectează fără rezervă, în toate activitățile pe care le întreprinde și în produsele acestor activități, bogăția de gânduri, trăiri, înclinații, dorințe, capacități, atitudini, dar și nevoi, frustrări, tensiuni, conflicte (Glava, A., Glava, C., 2002).

În cadrul acestei cercetări, am ales să folosesc pentru început metoda testului (chestionar), precum și analiza produselor rezultate în urma acestor teste de evaluare inițială. Consider că, e pasul cel mai important din etapa de colectare a datelor inițiale, din cadrul căruia va fi ales eșantionul de subiecți necesari cercetării. În etapa pre-experimentală a cercetării, selectarea grupei experimentale și a celei de control s-a realizat în urma administrării unor probe de evaluare inițială care au avut rolul de a constata nivelul general al grupelor. În funcție de rezultatele obținute, s-a stabilit grupa experimentală și de control, aproximativ de același nivel.

În etapa post-experimentală s-au utilizat probe de evaluare finale identice la ambele grupe. Rezultatele obținute au fost comparate cu cele obținute de aceeași grupă la probele inițiale, pentru a aprecia evoluția ambelor grupe. În final s-au comparat rezultatele grupei experimentale cu cele ale preșcolarilor din grupa de control pentru a valida variabila independentă introdusă.

III.8.3. Experimentul pedagogic

Experimentul este o metodă de cercetare în care se urmărește crearea sau modificarea unor factori determinanți pentru apariția sau manifestarea unui fenomen, în condițiile de spațiu și timp alese de cercetător. Așadar, după M. Epuran: ” Metoda experimentală este un sistem complex de cunoaștere a realității, caracterizat prin utilizarea raționamentului experimental, care prelucrează atât fapte provenite din observații cât și din experiment”.

În realizarea unui experiment se urmărește inventarierea factorilor, a variabilelor care ar putea avea efect asupra variabilei dependente și ținerea sub control a acestora, manipulând doar variabila independentă care ne interesează.

Experimentul propriu-zis sau experimentarea constă, practic, în testarea sau verificarea ipotezei formulate de către cercetător. Scopul experimentului este acela de a confirma sau infirma ipoteza cercetării și eventual de a sugera alte întrebări sau ipoteze. De asemenea, experimentul este metoda centrată pe învățarea prin acțiune, prin experiența trăită direct care este importantă pentru educarea creativității copilului.

De asemenea, experimentul presupune modificarea fenomenului pedagogic pe care îl investigăm, tocmai de aceea îmi propun pe parcursul a două luni să aplic la grupă diverse activități pentru o dezvoltare favorabilă din punct de vedere socio-emoțional.

Așadar, scopul cercetării este de a adevăra sau dezminți ipoteza, precum și de a sugera alte eventuale întrebări sau ipoteze. Punerea în fapt a cercetării presupune parcurgerea a trei etape: etapa pre-experimentală, etapa experimentală și etapa post-experimentală.

III.9.Design-ul cercetării

În vederea testării ipotezei de lucru am organizat și desfășurat unele investigații științifice-experimentale, parcurgând următoarele etape:

<i>FAZELE EXPERIMENTULUI</i>	<i>CRONOLOGIE</i>	<i>ACTIVITĂȚI REALIZATE</i>
FAZA DE DEBUT (ETAPA PRE-EXPERIMENTALĂ)	- Perioada 01.02.2022-04.02.2022;	- aplicarea testelor de evaluare inițială; - interpretarea acestora;
FAZA DEZVOLTATĂ (ETAPA EXPERIMENTULUI PROPRIU-ZIS)	- Perioada 07.02.2022-31.03.2022	-desfășurarea programului de consiliere, respectând planificarea întocmită în prealabil;
FAZA FINALĂ (ETAPA POST-EXPERIMENTALĂ)	- Perioada 04.04.2022-08.04.2022;	- aplicarea testelor de evaluare finală; -analiza și compararea rezultatelor obținute;

III.9.1.Etapa pre-experimentală(pretest)

Această etapă are rolul de a stabili nivelul de cunoștințe al preșcolărilor, existent în momentul inițierii experimentului psihopedagogic, atât la eșantionul experimental cât și la cel de control. Ea s-a desfășurat pe o perioadă de o săptămână, respectiv 01.02.2022 în al doilea semestru al anului școlar în curs.

În cadrul acestei etape s-au desfășurat activități de evaluare inițială la ambele grupe supuse cercetării, pentru a putea observa comportamentul preșcolărilor în diferite situații.

Obiectivele etapei pre-experimentale sunt subordonate obiectivelor generale și se vor dezvolta în vederea stabilirii datelor de început și a eșantionării.

Acestea sunt:

- O1-Stabilirea și interpretarea modalităților didactice operaționale în care cadrele didactice contribuie la dezvoltare a competențelor socio-emoționale a preșcolărilor;
- O2-Alcătuirea eșantionului de subiecți și aplicarea probelor de evaluare inițială în scopul determinării nivelului de cunoștințe legate de tema abordată;
- O3-Interpretarea și determinarea nivelului inițial de pregătire al preșcolărilor din punct de vedere socio-emoțional;

III.9.1.1. Evaluare inițială

Această evaluare a presupus verificarea abilităților socio-emoționale de care dispun copiii în acest moment. În vederea obținerii unor rezultate plauzibile s-au aplicat niște ședințe de consiliere cu conținut social, respectiv emoțional, iar în urma observației directe și a comportamentului/trăirilor manifestat/e de copii s-a putut aplicat o grilă, aceasta reprezentând punctul de pornire în probarea ipotezei de lucru.

Obiectivele probelor inițiale:

- Cunoașterea nivelului de dezvoltare socio-emoțională a preșcolărilor;
- Cunoașterea capacității de a analiza, manifesta propriile trăiri;

Ședința nr. 1: „Cuvintele fermecate”

Competența generală: dezvoltare socială

Competența specifică: Abilitatea de a interacționa cu adulții.

Indicatori:

- Interacționează adecvat cu adulții(nu întrerupe, răspunde la întrebări, etc);
- Utilizează formulele de politețe în diferite contexte;

Procedură de lucru:

Pe măsută vor fi plasate imagini cu diferite persoane, aflate în diferite contexte(la magazin, la restaurant, la doctor, etc). Copiii își vor alege o imagine și în funcție de imaginea aleasă se vor transpune în pielea personajului, utilizând formulele de politețe adecvate. Cealaltă persoană va fi educatoarea.

Observații: Se va urmări modul de comunicare, reacția celorlalți copii care participă la probă, folosirea formulelor de politețe.

Ședința nr. 2:” Împreună ne jucăm”

Competența generală: dezvoltare socială

Competența specifică: Cooperare în cadrul jocului, Comportament prosocial.

Indicatori:

- Cooperează adecvat într-o situație de joc, oferindu-și ajutorul dacă este cazul;
- Își dezvoltă abilitățile de conversație;

Procedură de lucru:

Copiii vor avea la îndemână cât mai multe cuburi, având sarcina de a construi împreună ce doresc ei, dar în așa manieră încât să epuizeze toate jucăriile. Se va preciza că pot apela în orice moment la ajutorul educatoarei.

Observații: Se va urmări modul de relaționare și cooperare cu ceilalți copii, aportul adus de fiecare în realizarea sarcinii, capacitatea de comunicare cu colegii.

Ședința nr. 3:” Ce pot spune despre mine!”

Competența generală: dezvoltare emoțională

Competența specifică: Dezvoltarea conceptului de sine și a expresivității emoționale.

Indicatori:

- Are o imagine pozitivă despre sine;
- Își exprimă emoțiile și comportamentul în funcție de context;

Procedura de lucru:

Această probă este una de cunoaștere. În realizarea acesteia ne vom folosi de o coroniță și jetoane cu diverse situații (copii care râd, plâng, sunt supărați, nervoși, se ceartă, etc). Coronița va ajunge pe capul fiecărui copil, acesta având sarcina de a se prezenta și de a spune cât mai multe despre el.

Se vor pune întrebări ajutătoare din partea adultului. De-aseamenea își va alege un jeton, fiind pus în situația de a se transpune în pielea personajului și de a-și manifesta părerea în legătură cu trăirile personajului.

Observații: Se va urmări capacitatea de comunicare, percepția propriei imagini, manifestarea emoțională în diverse situații.

Aplicând aceste probe am putut să observ anumite stări de comportament și reacții emoționale pe care copiii celor două eșantioane, alese pentru efectuarea cercetării, le-au manifestat, iar în urma lor am putut să aplic grila de observare pentru fiecare copil în parte, prin aceasta putându-se efectua și notarea nivelului fiecărui copil.

GRILA DE OBSERVARE

Nume copil:.....

Abilități sociale

NR. CRT.	ABILITATEA URMĂRITĂ	DA	NU
1.	Inițiază și menține o relație cu 2-3 copii deodată.		
2.	Împarte obiecte și împărtășește experiențe cu colegii de la grupă.		
3.	Oferă și primește complimente.		
4.	Rezolvă conflicte în mod eficient fără ajutor din partea adultului.		
5.	Cooperează cu ceilalți în sarcini comune, cu suport din partea adultului.		
6.	Oferă și cere ajutorul atunci când este nevoie.		

Abilități emoționale

NR. CRT.	ABILITATEA URMĂRITĂ	DA	NU
1.	Utilizează cuvinte și expresii care denumesc stări emoționale.		
2.	Numește emoțiile trăite de el sau de alte persoane în contexte specifice.		
3.	Răspunde la întrebările: cum te simți, cum te-ai simțit; ce-ai simțit când ți s-a întâmplat?		
4.	Se simte vinovat pentru comportamentele necorespunzătoare.		
5.	Își cere scuze pentru greșeli.		

6.	Denumiți emoțiile trăite de o alta persoană, după expresiile faciale.		
----	---	--	--

ITEMI:

- *Peste 9 de DA – calificativ FB*
- *Între 6- 8 de DA - calificativ B*
- *Între 4-6 de DA - calificativ S*
- *Sub 3 de DA - calificativ I*

Rezultatele finale au ținut cont de achizițiile pe care preșcolarii le-au putut obține prin acumulare a cât mai mulți de DA.

CALIFICATIVE			
FB	B	S	I
<i>Peste 9 de DA</i>	<i>Între 6- 8 de DA</i>	<i>Între 4-6 de DA</i>	<i>Sub 3 de DA</i>

Rezultatele pe care aceștia le-au obținut au fost introduse în tabelele următoare:

EȘANTION DE CONTROL				
CALIFICATIV	FB	B	S	I
NR. COPII	3	4	3	2

EȘANTION EXPERIMENTAL				
CALIFICATIV	FB	B	S	I
NR. COPII	4	4	2	2

Iată și diagramele aferente rezultatelor obținute în urma aplicării evaluării inițiale.

Fig. nr.1: Evaluarea inițială: Eșantion de control

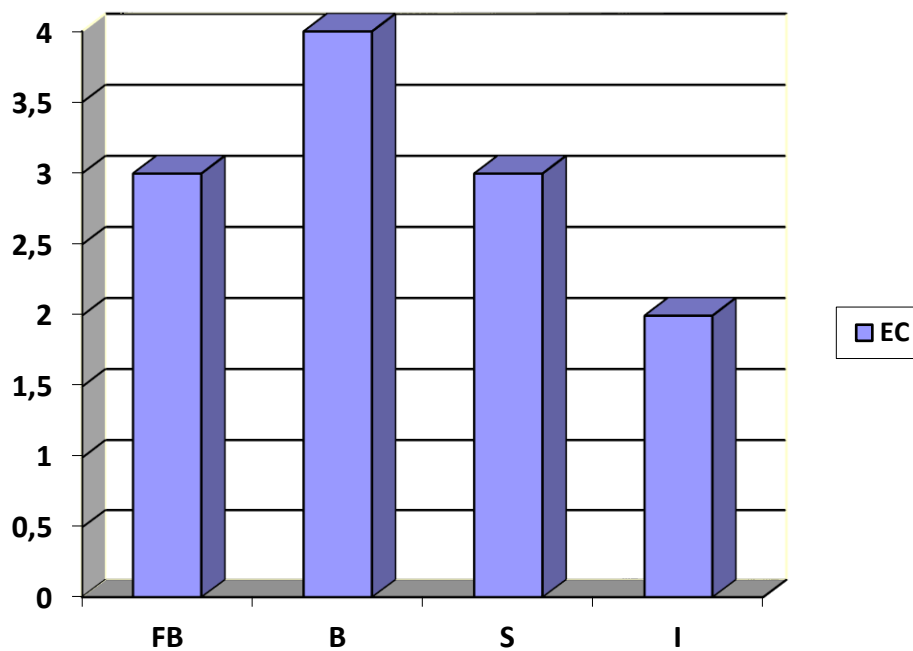


Fig.nr.2:Diagrama areolară privind evaluarea inițială a eșantionului de control

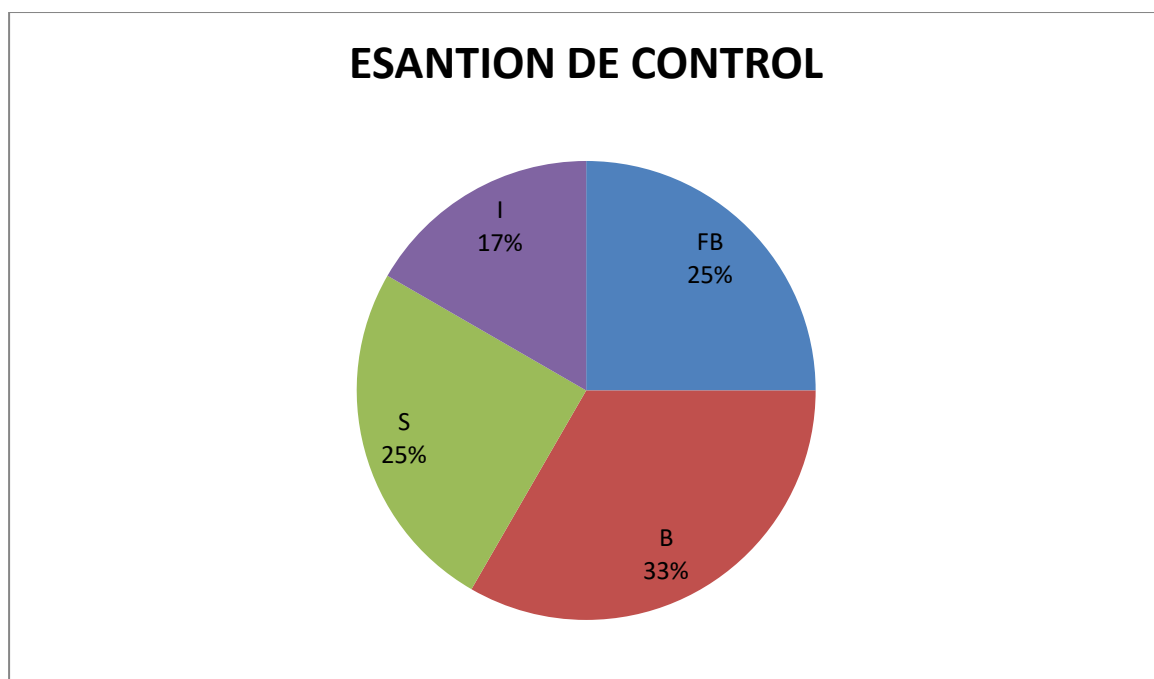


Fig. nr.3: Evaluarea inițială: Eșantion experimental

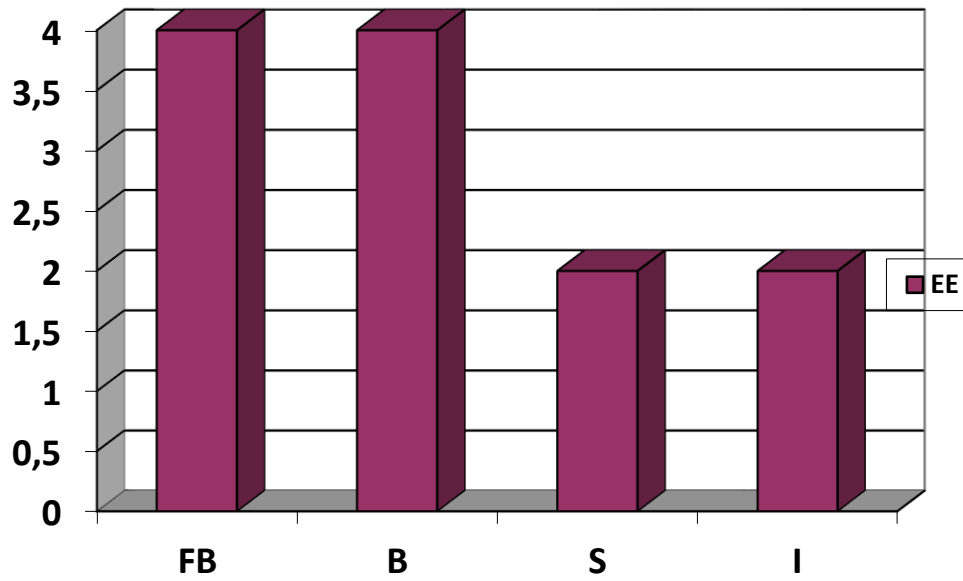
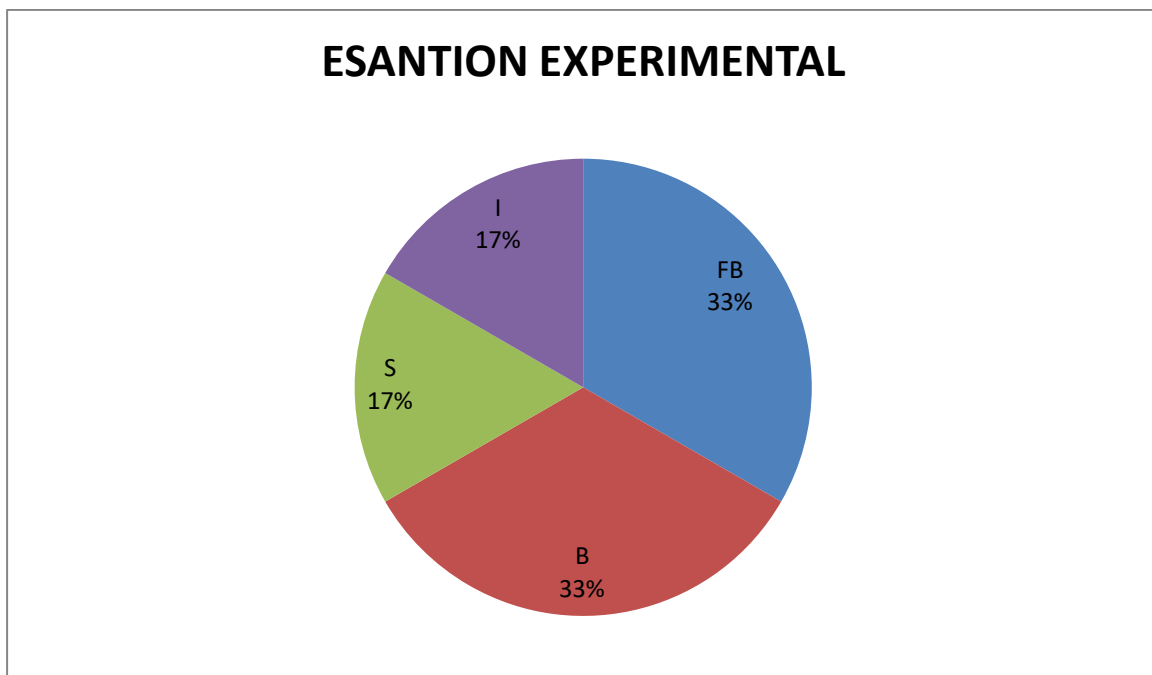
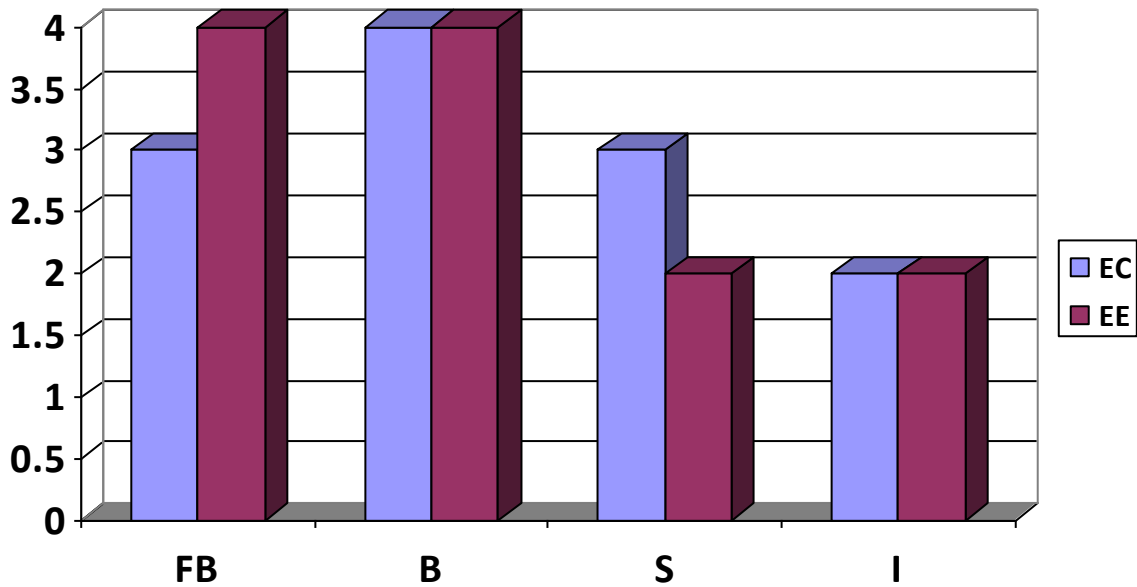


Fig.nr.4:Diagrama areolară privind evaluarea inițială a eșantionului experimental



Aplicând testarea inițială, am putut să compar cele două eșantioane.

Fig.5. Rezultate evaluare inițială cele două eșantioane



Prin intermediul acestor activități, organizate sub formă de joc, dar mai ales ca și observație, am constatat că preșcolarii dețin „bagajul de cunoștințe”, pentru cum trebuie să se comporte în unele situații, dar am întâmpinat dificultăți în momentul în care aceștia poartă o conversație cu cineva. Dacă la începutul activității vorbeau unul peste altul, pe parcurs am reușit să le explic modul în care trebuie să decurgă o conversație civilizată, adică vorbim pe rând. De-asemena nu vor să împartă jucării, manifestând posesivitate asupra unor lucruri care practic nu le aparțin. Limbajul multora este unul sărăcăcios, răspunsurile acestora la întrebări care țin de dezvoltarea emoțională fiind seci(da, nu, bine, rău).

În urma aplicării acestor probe și a parcurgerii primei etape din cadrul cercetării, cea pre-experimentală s-a putut constata o disfuncție în privința celor două grupe, acest lucru datorându-se rezultatelor obținute. Astfel s-a putut trece la cea de-a doua etapă a cercetării.

III.9.2. Etapa experimentală

Cele două eșantioane fiind stabilite, s-a putut pune în practică variabila independentă care constă în desfășurarea la grupa experimentală a unui program de consiliere socio-emoțională, la grupa de control, procesul instructiv-educativ desfășurându-se în mod firesc, precum cel de dinaintea începerii cercetării.

Pe baza observărilor efectuate și a rezultatelor obținute în urma efectuării evaluării inițiale, am trecut la întocmirea planificării calendaristice pentru activitățile de consiliere în elaborarea căreia am ținut cont de particularitățile de vârstă, de nivelul grupei, dar mai ales de carențele pe care le-am identificat în etapa pre-experimentală și pe care mi-am propus să le remediez.

Programul gândit de mine a avut în vedere organizarea unor activități cu conținut social, intercalate cu activități cu conținut emoțional, care, ca și ansamblu să contribuie la dezvoltarea socio-emoțională optimă a preșcolarilor.

Mai jos am realizat o planificare a ședințelor gândite de mine.

PLANIFICARE- Dezvoltare socială

SCOP: Formarea și consolidarea abilităților specifice dezvoltării sociale a preșcolarilor.

SĂPT	DENUMIREA ACTIVITĂȚII	MIJLOC DE REALIZARE	COMPETENȚA DEZVOLTATĂ
1.	<i>Regula o respectăm, împreună ne jucăm</i>	Lectură după imagini	Respectarea regulilor
2.	<i>Pălăria magică</i>	Joc exercițiu	Rezolvarea de probleme
3.	<i>Încăpățânarea măgărușului</i>	Povestea educatoarei	Comportamente pro sociale
4.	<i>Suntem diferiți, dar frumoși</i>	Joc didactic	Relaționare socială
5.	<i>Bine sau rău?</i>	Joc exercițiu	Cooperarea în joc

PLANIFICARE- Dezvoltare emoțională

SCOP: Formarea și consolidarea abilităților specifice dezvoltării emoționale a copilului de vârstă preșcolară.

SĂPT	DENUMIREA ACTIVITĂȚII	MIJLOC DE REALIZARE	COMPETENȚA DEZVOLTATĂ
6.	<i>Cutia magică cu emoții</i>	Joc didactic	Recunoașterea și etichetarea corectă a emoțiilor
7.	<i>În pantofii celuilalt</i>	Convorbire	Înțelegerea emoțiilor

8.	<i>Broscuța Tobias și povestea ei</i>	Povestea educatoarei	Exprimarea și reglare a emoțiilor
9.	<i>Copacul fermecat al emoțiilor</i>	Activitate practică	Conștientizarea, exprimarea și etichetarea corectă a emoțiilor proprii

Ședința nr. 1: “REGULA O RESPECTĂM, ÎMPREUNĂ NE JUCĂM” - dezvoltare socială

Grupa: mijlocie

Durata: 15-20 minute

Tipul de consiliere: de grup

Obiective operaționale:

- să se familiarizeze cu regulile;
- să cunoască consecințele nerespectării regulilor;

Materiale: poster cu reguli, povestea (Anexa 1)

Procedura de lucru:

Se va prezenta copiilor posterul cu reguli. Aceștia vor analiza imaginile și vor încerca să desprindă regulile din imagini.

Se va citi povestea, a cărei conținut evidențiază principalele reguli pe care aceștia trebuie să le respecte.

Se vor purta discuții pe marginea textului.

Pentru fixare se va desfășura un joc de rol în cadrul căruia se vor exersa regulile învățate(ex. Să fim prietenoși, Să lăsăm curățenie la locul de joacă, etc).

Se va sublinia faptul că respectarea/nerespectarea unor reguli atrage după sine anumite consecințe care constau în recompensarea comportamentelor adecvate sau pedepsirea celor inadecvate.

Importanța activității:

- Ajută copiii să dezvolte compliance la reguli și să înțeleagă faptul că fiecare comportament exercitat are și consecințe.
- Oferă copiilor ocazia de a-și dezvolta sentimentul de control și siguranță

Ședința nr. 2 : “PĂLĂRIA MAGICĂ” - dezvoltare socială

Grupa: mijlocie

Durata: 15-20 minute

Tipul de consiliere: de grup

Obiective operaționale:

- să înțeleagă faptul că un anumit comportament are consecințe asupra celorlalți;
- să identifice posibile cauze ale reacțiilor celor din jur;
- să privească o situație din mai multe puncte de vedere;

Materiale: pălărie, scenarii (Anexa 2), imagini.

Procedura de lucru:

Se va exemplifica primul scenariu pe baza imaginilor, oferindu-se soluții pozitive (alternative) asupra reacțiilor din scenariu.

Se va trece la interpretarea celorlalte scenarii.

Pentru complicarea jocului, se vor amesteca imaginile, unul dintre copii având sarcina de a își pune “pălăria magică” pentru a le ordona corect, dar mai ales pentru a-și manifesta propria părere asupra situației și a-și spune propria părere (ex: Ce aş face eu dacă aş fi în locul copilului?).

Răspunsurile bune vor fi laudate, dar și ceilalți copii vor fi încurajați în a utiliza un comportament adecvat, indiferent de situație.

Importanța activității:

- Oferă copiilor posibilitatea de a-și exersa comportamente necesare rezolvării de probleme;
- Ajută copilul să dobândească ulterior strategii de rezolvare de probleme, adecvate vârstei

Ședința nr. 3 : “ÎNCĂPĂȚÂNAREA MAGĂRUȘULUI”- dezvoltare socială

Grupa: mijlocie

Durata: 15-20 minute

Tipul de consiliere: de grup

Obiective operaționale:

- să conștientizeze efectele unui comportament neadecvat;
- să realizeze importanța persoanelor din jur;

Materiale: planșete cu imagini din poveste, măgăruș de pluș,

Procedura de lucru:

Se vor expune, pe rând planșetele, iar concomitent se va prezenta și conținutul poveștii.

Se va analiza comportamentul personajului principal și impactul pe care acesta l-a avut asupra celorlalte personaje.

V-a intra în joc măgărușul pe pluș, copiii având sarcina de a îl ghida pe acesta să se comporte frumos și să utilizeze formula magică “VREAU!”, lăsând-o la o parte pe cea negativă “NU VREAU!.

De-asemena aceștia vor reface, cu ajutorul planșetelor, firul poveștii, iar la final, vor colora măgărușul.

Importanța activității:

- Stimulează spiritul de cooperare și prietenie între copii;
- Încurajează utilizarea unui comportament pozitiv, în defavoarea celui dezirabil;

Ședința nr. 4 : “SUNTEM DIFERIȚI, DAR FRUMOȘI”- dezvoltare socială

Grupa: mijlocie

Durata: 15-20 minute

Tipul de consiliere: de grup

Materiale: cartonașe colorate, jucării din sala de grupă, coli albe, carioci

Copiii sunt așezați în semicerc pe scăunele. Fiecare dintre ei arată culoarea preferată motivând alegerea și își prezintă jucăria preferată. După prezentarea fiecăruia, copiii trebuie să redea pe scurt ce au reținut și să-și aplaude colegul. Apoi vor primi un desen identic pe care-l vor colora fiecare după cum dorește. La sfârșit vor observa că toate sunt diferite, dar frumoase.

Copiii sunt invitați să formuleze cu propriile cuvinte păreri referitoare la activitatea desfășurată (ce le-a plăcut, ce nu le-a plăcut).

Importanța activității

- Prin această activitate copiii achiziționează limbajul necesar rezolvării de probleme; înțeleg conceptele de „asemănător” și „diferit”.

Ședința nr. 5: “BINE SAU RĂU?”- dezvoltare socială

Grupa: mijlocie

Durata: 15-20 minute

Tipul de consiliere: de grup

Obiective operaționale:

- să distingă comportamentele pozitive față de cele negative;
- să identifice un comportament negativ și să propună modalități de corectare a acestuia;

Materiale: jetoane cu comportamente pozitive/negative; palete cu fețe vesele/triste, laptop;

Procedura de lucru:

Se vor împărți copiilor jetoane care ilustrează comportamente pozitive sau negative.

Fiecare copil își va prezenta jetonul, comentând situația în cauză.

Pentru o mai bună fixare a comportamentelor, se vor folosi palete de culoare roșie, acestea reprezentând aspectul pozitiv (fața veselă) și palete galbene cu aspectul negativ (fața tristă).

Se vor citi situații, copiii având sarcina să ridice paleta corespunzătoare comportamentului.

Pentru o mai bună fixare se va folosi platforma wordwall-
<https://wordwall.net/ro/resource/8365160/asa-da-asa-nu>.

La sfârșit vor realiza zidul prieteniei: câte un copil va veni în față și va alege un coleg-prieten care să-l țină de mână, astfel realizându-se zidul prin epuizarea numărului de copii. Aceștia își vor motiva fiecare alegere.

Importanța activității:

- Stimulează interesul copiilor în identificarea și conștientizarea comportamentelor;
- Se dezvoltă abilitatea copiilor de a relaționa;

Ședința nr. 6 :“CUTIA MAGICĂ CU EMOȚII”- dezvoltare emoțională

Grupa: mijlocie

Durata: 15-20 minute

Tipul de consiliere: de grup

Obiective operaționale:

- să identifice și să asocieze emoțiile întâlnite în diferite situații;
- să facă legătura între expresiile emoționale și etichetele verbale;

Materiale: 2 cutii de carton, emoticoane cu diverse fețe, poveste, laptop;

Procedura de lucru:

Ședința va debuta cu prezentarea emoțiilor printr-o poveste – joc: „Emoțiile ursulețului”
<https://www.facebook.com/watch/?v=756295728292889>

În activitate vor fi introduse două cutii. Una dintre ele va conține cartonașe cu emoticoane pozitive, iar cea de-a doua cartonașe cu emoticoane negative.

Câte un copil va veni și va extrage, din ce cutie vrea el, un cartonaș, va denumi emoția și va da exemplul de un moment în care s-a simțit așa.

La fel se va proceda și cu celelalte cartonașe până se vor epuiza toate.

Pentru fixare se va utiliza un jocul “De-a mima”, copiii având sarcina de a mima o stare, iar colegii să ghicească despre ce stare este vorba.

Importanța activității:

- ❖ Ajută copilul să identifice corect emoțiile în diverse situații;
- ❖ Copiii încep să se familiarizeze cu contextual de apariție al emoțiilor, ceea ce permite înțelegerea trăirilor emoționale.

Ședința nr.7 : “ÎN PANTOFII CELUILALT”- dezvoltare emoțională**Grupa:** mijlocie**Durata:** 15-20 minute**Tipul de consiliere:** de grup**Obiective operaționale:**

- să asocieze anumite situații cu anumite reacții emoționale;
- să înțeleagă faptul că două persoane pot reacționa diferit la o anumită situație;
- să identifice consecințele anumitor reacții emoționale;

Materiale: prezentare power - point cu situații (Anexa 3).**Procedura de lucru:**

Pentru această activitate se va utiliza un material în format power point care prezintă anumite situații, acestea fiind însoțite și de imagini.

Va fi citită fiecare situație în parte, copiii fiind puși în postura de a spune cum s-ar simți ei în această situație, dar mai ales cum ar reacționa dacă ar trăi o astfel de experiență.

De-asemena aceștia vor fi încurajați să spună care ar putea fi consecințele unor astfel de trăiri emoționale.

La final vor avea de rezolvat o fișă de lucru.

Importanța activității:

- ❖ Permite copiilor să achiziționeze etichetele verbale ale emoțiilor;
- ❖ Îi ajută să înțeleagă faptul că pot exista mai multe perspective asupra aceleiași situații, lucru care facilitează dezvoltarea abilităților de rezolvare de probleme

Ședința nr. 8 : “BROSCUȚA TOBIAS ȘI POVESTEA EI”- dezvoltare emoțională**Grupa:** mijlocie**Durata:** 15-20 minute**Tipul de consiliere:** de grup**Obiective operaționale:**

- să se familiarizeze cu personajul principal din poveste;

- să eticheteze corect reacțiile emoționale ale personajelor;
- să facă diferența între reacțiile emoționale adecvate și cele inadecvate;

Materiale: desen cu broscuța țestoasă, povestea (Anexa 4), fișa cu tehnica broscuței țestoase, bilețele;

Procedura de lucru:

Se va prezenta desenul cu broscuța țestoasă, cerându-le copiilor să o deseneze așa cum consideră ei. Se vor analiza lucrările, purtându-se totodată discuții despre broasca țestoasă, în general, despre mediul ei de viață, etc.

În continuare se va da citire poveștii, iar la final se va analiza atitudinea acesteia, dar și a celorlalte personaje din poveste. Se va încerca sublinierea comportamentelor negative, copiii fiind încurajați în a veni cu soluții pozitive.

Evaluarea activității se va realiza prin intermediul unor bilețele care conțin diverse situații, copiii fiind puși în postura de a-și exprima propria părere despre modul în care ar reacționa la acele situații.

Se va efectua tehnica broscuței țestoase, iar la final aceștia vor fi recompensați pentru munca lor printr-un joc (https://wordwall.net/resource/929922/invar-te-roata-cu-activitati_unde_copiii).

Importanța activității:

- ❖ Îi ajută pe copii să învețe să stabilească și să mențină relații de prietenie cu ceilalți copii;
- ❖ Permite identificarea unor reacții emoționale alternative, care vor facilita achiziționarea strategiilor de reglare emoțională;

Ședința nr. 9 : “COPACUL FERMECAT AL EMOȚIILOR”- dezvoltare emoțională

Grupa: mijlocie

Durata: 15-20 minute

Tipul de consiliere: de grup

Obiective operaționale:

- să își exprime liber trăirile și stările emoționale;
- să exerseze manifestarea empatiei;
- să contribuie personal la realizarea copacului;

Materiale: copac pictat, acuarele, coli, creioane grafice, carioci;

Procedura de lucru:

Această activitate va fi una de cunoaștere și intercunoaștere personală.

Pentru aceasta se va folosi un copac, care în prealabil a fost pictat, dar a cărui crengi sunt goale.

Se va explica copiilor că vor avea ca sarcină să “împodobească” copăcelul.

Pentru acesta, fiecare copil va primi o coală de hârtie și cu ajutorul unui creion grafic își va face conturul proprie mânuțe, iar mai apoi, cu ajutorul acuarelelor, folosind culorile preferate, va picta mânuța, folosindu-se de un deget cu ajutorul căruia va face puncte pe mânuță.

La final se vor utiliza carioci, copiii desenând pe mânuță, fața specifică emoției din acel moment(bucurie, tristețe, furie, surprindere, frică).

Se va decora copacul cu mânuțele personale.

Complicarea jocului

Se va opri munca copiilor, care va trebui să facă schimb de lucrare, fiecare cu partenerul/partenera său/sa.

Aceștia vor fi legați la ochi și rugați ca utilizând culoarea preferată să finalizeze munca colegului/colegei.

La final se vor da jos eșarfele și fiecare copil va intra în posesia propriei lucrări. Se vor analiza lucrările, urmărindu-se starea fiecăruia și modul în care reacționează la văzul lucrărilor.

Importanța activității:

- ❖ Permite copiilor capacitatea de a se exterioriza(culorile reprezentând o cale de comunicare a emoțiilor);
- ❖ Aceștia își dezvoltă vocabularul emoțiilor

Temele gândite de mine, le-am conceput sub forma unor scenarii care să fie atractive, dar care, în aceeași măsură, să răspundă obiectivelor propuse, pe care să le și atingă. Astfel am încercat să diversific activitățile pentru a fi cât mai bine înțelese de cei mici. Am utilizat materiale atractive, dar totodată simple și aflate la îndemână, încât să reușesc să-i motivez, iar randamentul să fie pe măsură.

Toate aceste scenarii au fost gândite și aplicate astfel încât, preșcolarii să reușească să-și modeleze comportamentul, să conștientizeze propriile greșeli, să respecte regulile, să înțeleagă propriile emoții, dar și a celorlalți, să-și gestioneze momentele de furie și revoltă astfel încât să nu-i afecteze pe cei din jur. Am fost plăcut surprinsă când am văzut reacții pozitive din partea copiilor, semn că activitățile alese au fost îndrăgite.

Poveștile cu conținut social, dar mai ales cele cu conținut emoțional, au reușit să-i sensibilizeze pe cei mici, și acest lucru s-a putut citi pe fața lor. Reacțiile lor au fost dintre cele mai diferite, aspect care m-a făcut să înțeleg că obiectivele propuse de mine au fost atinse. Și jocurile au fost apreciate de ei pentru că „au fost altfel decât cele pe care le facem la alte activități”, acestea au

fost cuvintele lor. Sarcinile pe care le-au avut de rezolvat s-au dovedit a fi apreciate și utile în același timp.

Făcând o scurtă trecere în revistă asupra etapei experimentale, pot să afirm cu sinceritate că temele abordate au reușit, prin conținutul lor, să-i stimuleze pe copii și să-i motiveze în a-și remedia comportamentul, atât cel social, dar mai ales cel emoțional.

III.9.3. Etapa post - experimentală (posttest)

La sfârșitul experimentului, respectiv luna aprilie 2022, după ce eșantionul experimental a participat la un program de lucru în care am desfășurat diverse ședințe de consiliere pentru demonstrarea importanței desfășurării unui program de dezvoltare socio-emoțională, preșcolarii au fost supuși unui test de evaluare finală, identic pentru ambele eșantioane (și cel de control).

În etapa post-experimentală s-a făcut evaluarea finală cu respectarea obiectivelor și comportamentelor urmărite în Curriculum pentru Învățământul preșcolar. Comportamentele urmărite au fost similare celor de la testul inițial.

În urma interpretării rezultatelor obținute, a analizei comparative a rezultatelor, se va putea observa în ce măsură s-a realizat progresul în ceea ce privește dezvoltarea socio-emoțională.

Rezultatele obținute s-au folosit la testarea ipotezei de cercetare prin:

- Efectuarea de comparații între rezultatele obținute la evaluarea inițială și evaluarea finală la grupul experimental și de control;
- Efectuarea unei comparații între achizițiile dobândite;
- Analiza și autoanaliza procesului didactic din perioada experimentului formativ

III.9.3.1.Evaluarea finală

Având în vedere faptul că evaluarea finală reprezintă o viziune largă în ceea ce privește achiziția de cunoștințe și comportamente dobândite pe parcursul cercetării, mi-am permis să fac o evaluare de ansamblu asupra acestor aspecte, lucru care a vizat ambele grupe la care am aplicat o grilă de evaluare.

Țin să precizez faptul că în aplicarea acesteia am ținut cont atât de rezultatele obținute la evaluarea inițială, dar mai ales de comportamentul manifestat în urma realizării etapei experimentale, monitorizarea și observația făcându-mă să utilizez o astfel de grilă, relevantă pentru activitățile desfășurate până în acest moment.

În vederea aplicării acesteia, am utilizat, la fel ca și la etapa pre-experimentală, probe de verificare a achizițiilor sociale și emoționale, concentrate în ședințe de consiliere. Acestea au avut un grad puțin mai ridicat de dificultate, având în vedere faptul că pe parcursul anului s-au putut realiza niște achiziții semnificative din toate punctele de vedere.

Ședința nr. 1:”Arată ce simți!”

Competența generală: dezvoltare emoțională

Competența specifică: Dezvoltarea autocontrolului și a expresivității emoționale.

Indicatori:

- Recunoașterea și exprimarea adecvată a unei varietăți de emoții;
- Reglarea unor trăiri emoționale;

Procedura de lucru:

Se va desfășura sub forma unui joc, unde copiii vor avea rolul de iepurași, iar educatoarea va fi Zâna acestora. Aceasta va avea un scenariu pe care copiii vor trebui să-l joace (mergem în pădure, unul după altul; se aud zgomote; oare e lupul?; v-ați speriat?; cum vă simțiți?; sunteți fericiți?; uite un fluturaș; alergăm după el; cum vă simțiți?; etc).

Copiii vor fi încurajați să-și folosească expresia feței, mișcările corpului, onomatopee pentru a-și manifesta emoțiile.

Ședința nr. 2:”Scaunul adevărului”

Competența generală: dezvoltare emoțională

Competența specifică: Dezvoltarea conceptului de sine și a expresivității emoționale.

Indicatori:

- Are o imagine pozitivă despre sine;
- Își exprimă emoțiile și comportamentul în funcție de context;

Procedura de lucru:

Se va utiliza un scaun (scaunul adevărului). Pentru început, jocul va porni de la educatoare care se va așeza pe scaun, copiii având sarcina să-i pună cât mai multe întrebări (cele mai bune întrebări și cele mai inedite vor fi aplaudate).

Pe rând, vor ocupa loc pe scaun, copiii, care vor primi întrebări din parte colegilor, a educatoarei. După ce fiecare copil se va așeza pe scaunul adevărului, pentru a complica puțin jocul, educatoarele le va cere copiilor să se gândească la o întâmplare din viața lor care i-a marcat și pe care o țin minte. Se va identifica emoția trăită în acel moment.

Observații: Copiii vor fi încurajați să-și exprime emoțiile, vor fi apreciați și aplaudați.

Ședința nr. 3: ”Știm să fim prieteni”

Competența generală: dezvoltare socială

Competența specifică: Dezvoltarea comportamentului prosocial;

Indicatori:

- Verificarea comportamentului în relația cu colegii;
- Reglarea unor deviații comportamentale prin negociere, responsabilizare;

Procedura de lucru:

Copiii vor asculta o poveste cu început dat („Puișorii și bobul de grâu”), din care vor afla că doi puișori au ajuns să se certe foarte tare pentru un bob de grâu găsit. Cearta lor a fost auzită de cloșcă care a venit într-un suflet, dar când a ajuns la ei, surpriză, puișorii nu se mai certau.... .Se va cere copiilor să spună cum s-a rezolvat cearta, fără ca puii să ceară ajutorul cuiva?

Observații: Se vor antrena copiii într-o conversație, verificându-se astfel părerea despre certuri, conflicte și cum pot fi acestea evitate fără a folosi blamări și etichetări.

În cele ce urmează am exemplificat și grila.

GRILĂ DE OBSERVARE

Nume copil:.....

Abilități sociale

NR. CRT.	ABILITATEA URMĂRITĂ	DA	NU
1.	Inițiază și menține o relație cu 2-3 copii deodată.		
2.	Împarte obiecte și împărtășește experiențe cu colegii de la grupă.		
3.	Oferă și primește complimente.		
4.	Rezolvă conflicte în mod eficient fără ajutor din partea adultului.		
5.	Cooperează cu ceilalți în sarcini comune, cu suport din partea adultului.		
6.	Oferă și cere ajutorul atunci când este nevoie.		
7.	Oferă și cere ajutorul atunci când este nevoie.		
8.	Respectă regulile aferente unei situații fără ajutor din partea adultului.		

Abilități emoționale

NR. CRT.	ABILITATEA URMĂRITĂ	DA	NU
1.	Utilizează cuvinte și expresii care denumesc stări emoționale.		
2.	Numește emoțiile trăite de el sau de alte persoane în contexte specifice.		

3.	Răspunde la întrebările: cum te simți, cum te-ai simțit; ce-ai simțit când ți s-a întâmplat?		
4.	Se simte vinovat pentru comportamentele necorespunzătoare.		
5.	Își cere scuze pentru greșeli.		
6.	Denumeste emoțiile trăite de o alta persoană, după expresiile faciale.		

ITEMI:

- *Peste 12 de DA –calificativ FB*
- *Între 8-11 de DA - calificativ B*
- *Între 5-7 de DA - calificativ S*
- *Sub 5 de DA - calificativ I*

Rezultatele finale au ținut cont de achizițiile pe care preșcolarii le-au putut obține prin acumulare a cât mai mulți de DA.

Tabel nr.1

CALIFICATIVE			
FB	B	S	I
Peste 12 de DA	8-11de DA	5-7 de DA	Sub 5 de DA

În urma aplicării evaluării finale am obținut următoarele rezultate:

Tabel nr.2

<i>EȘANTION DE CONTROL</i>				
<i>CALIFICATIV</i>	<i>FB</i>	<i>B</i>	<i>S</i>	<i>I</i>
<i>NR. DE COPII</i>	<i>5</i>	<i>4</i>	<i>2</i>	<i>1</i>

Fig.nr.1.Histograma Eșantion de Control(EC)

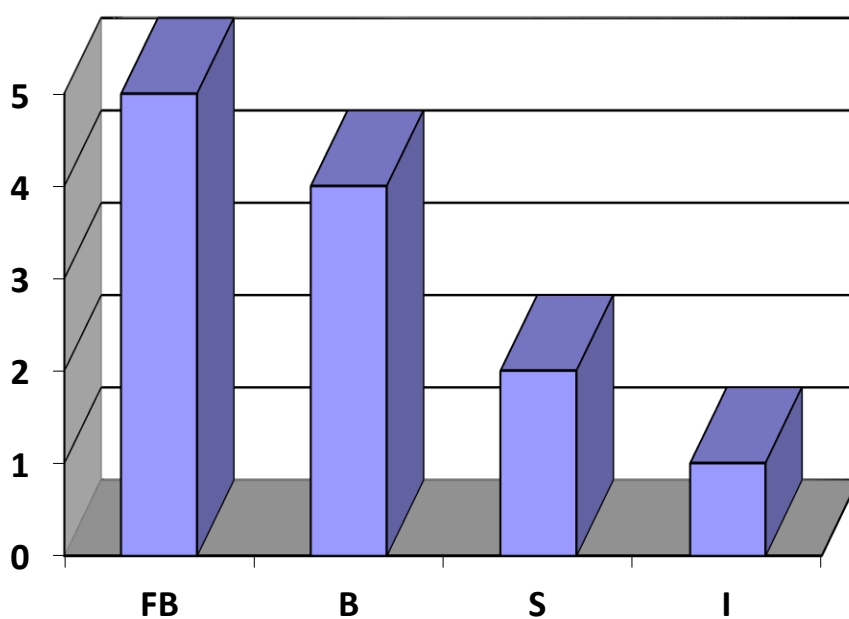
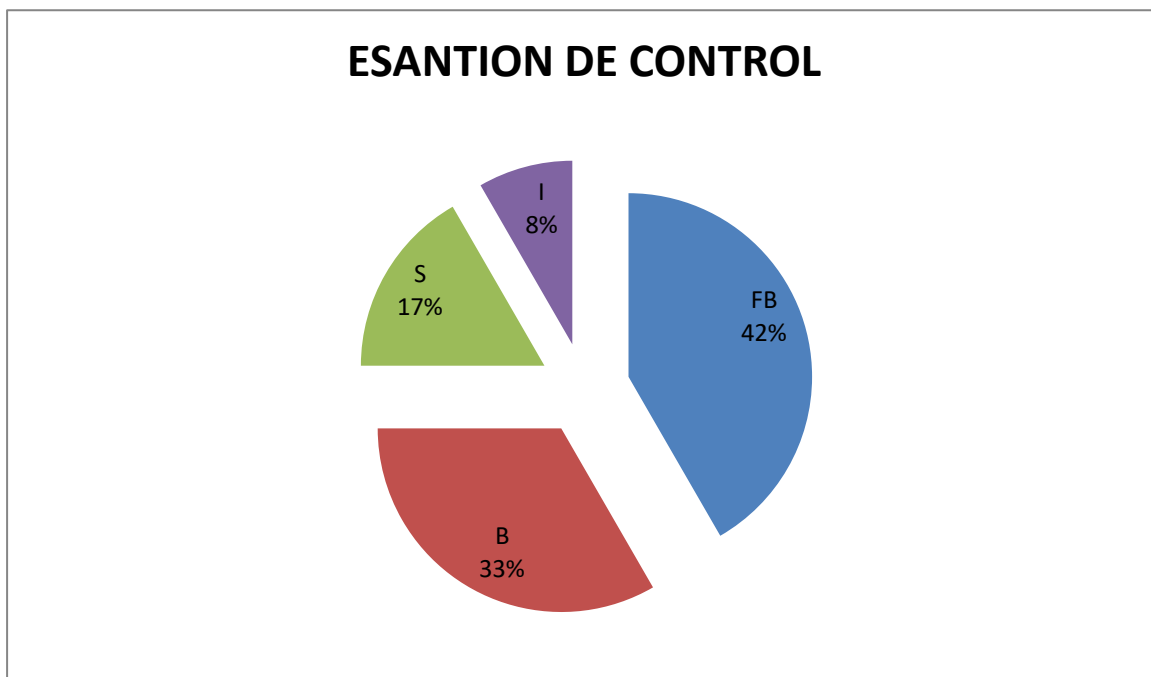


Fig.nr.2:Diagrama areolară a eșantionului de control privind evaluarea finală



Tabel nr.3

EȘANTION EXPERIMENTAL				
CALIFICATIV	FB	B	S	I
NR. DE COPII	8	2	2	0

Fig.nr.3.Histograma Eșantion Experimental(EE)

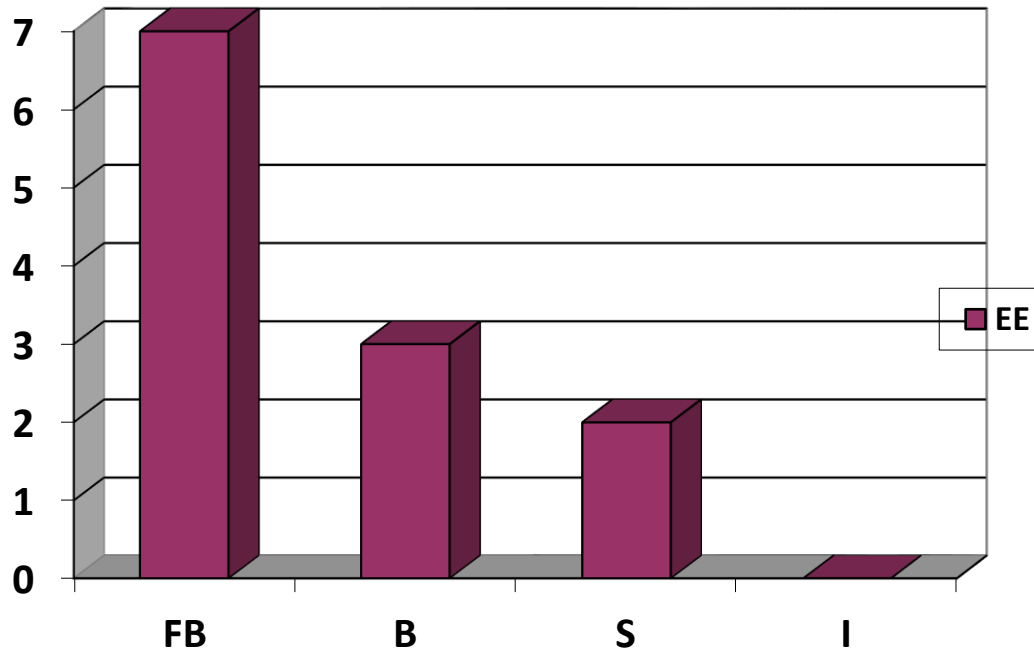
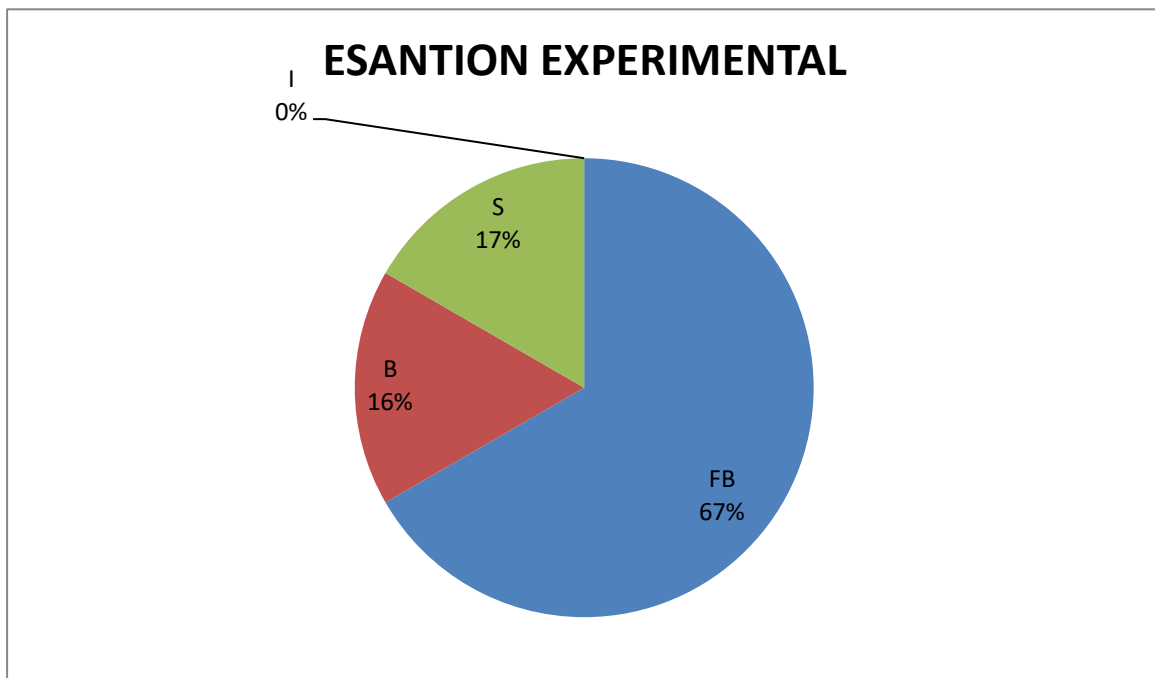
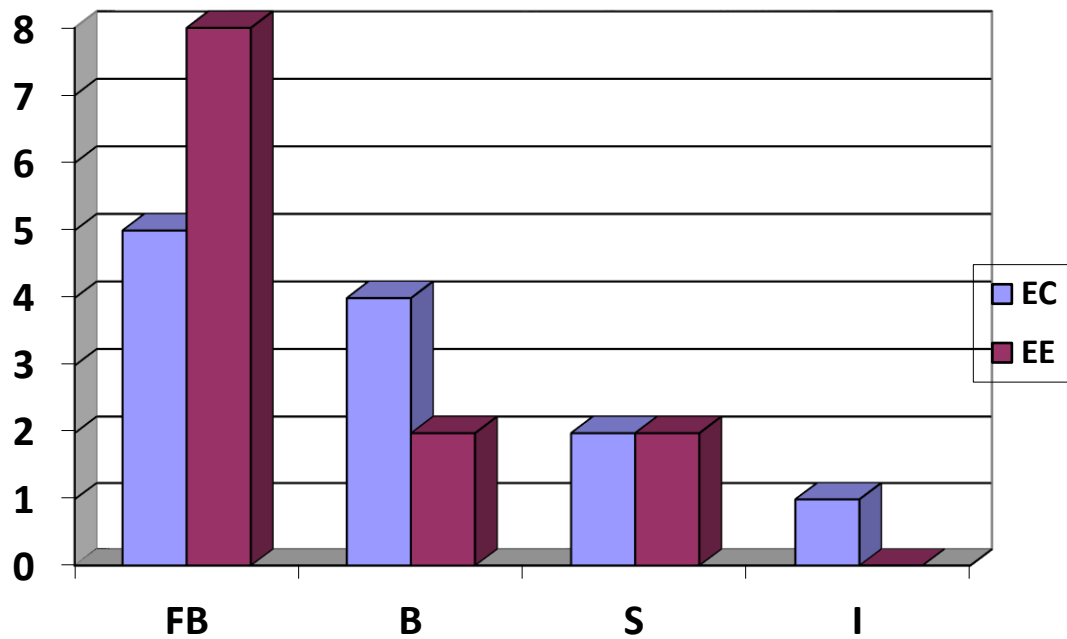


Fig.nr.4:Diagrama areolară privind evaluarea finală a eșantionului experimental



Rezultatele celor două eșantioane la evaluarea finală au fost introduse în histograma următoare:

Fig.nr.5.Histograma Evaluare finală

Așadar, vizualizând această histogramă se poate constata un real progres în privința Eșantionului Experimental, față de cel înregistrat de Eșantionul de Control. În același timp și la grupa de control s-au observat îmbunătățiri, dar nu chiar așa de evidente și semnificative. Observând aceste grafice se poate afirma că utilizarea poveștilor și jocurilor aplicate în cadrul programului de consiliere, determină conștientizarea stărilor emoționale și sociale pe care le trăiesc copiii în diferite situații de viață personală și colectivă. Prin urmare acest program a dat roade.

IV. ANALIZA, PRELUCRAREA ȘI INTERPRETAREA REZULTATELOR CERCETĂRII

În această etapă s-au analizat rezultatele evaluărilor inițiale și finale, urmărindu-se astfel evoluția grupei experimentale. Totodată, am comparat rezultatele finale ale celor două grupe implicate în cercetare, pentru a putea observa mai clar impactul produs de programul de consiliere socio-emoțională asupra preșcolarilor din grupa experimentală.

În urma aplicării probelor de evaluare inițială am putut cunoaște nivelul de dezvoltare a competențelor socio-emoționale, în mod diferențiat și individualizat. Am putut să constat că, nu toți copiii reușesc să se adapteze cerințelor grupului, să respecte și să conștientizeze că fiecare grup are reguli ce trebuie respectate, să socializeze, să-și exprime emoțiile, trăirile, să înțeleagă emoțiile celor din jur, etc. Ba mai mult, s-a putut constata existența unor carențe comportamentale, acest lucru datorându-se și mediului familial.

În funcție de aceste rezultate a fost posibilă paralela între eșantionul experimental și cel de control, iar compararea rezultatelor ne-a permis prelucrarea și interpretarea datelor, precum și emiterea unor concluzii. Astfel, rezultatele cercetării au fost analizate, prelucrate, interpretate în scopul valorificării beneficiului introducerii în activitatea didactică a unui program de consiliere socială și emoțională.

Astfel analizând tabelele reiese că rezultatele pe grupe față de evaluarea inițială sunt mai ridicate acest lucru se datorează și faptului că, copiii au trecut printr-o activitate de verificare și consolidare a cunoștințelor vizate prin itemi, iar rezultatele mult mai bune înregistrate la grupa experimentală se datorează eficienței activităților de dezvoltare a competențelor socio-emoționale din cadrul programului de consiliere desfășurat la grupă.

Tabelele și histogramele de comparație scot în evidență dezvoltarea abilităților socio-emoționale a copiilor în urma aplicării setului de probe la evaluarea finală. Diferențele individuale s-au obținut prin totalul de comportamente acumulate la probele aplicate. Tabelele se pot interpreta pe orizontal, obținându-se date despre achizițiile copiilor în urma aplicării programului de consiliere, dar și pe vertical. În acest caz, se obțin date despre gradul în care a fost realizată fiecare probă la nivelul grupei. Progresele cele mai evidente au fost depistate la preșcolarii din grupul experimental. În urma aplicării acestei cercetări se poate constata o creștere semnificativă a valorii comportamentelor atinse la evaluarea finală la grupul experimental.

Făcând o comparație între rezultatele obținute de către preșcolarii grupei mijlocii din grupul experimental la toate probele aplicate în cele două faze (pre-experimentală și post-experimentală) se observă că numărul calificativelor de FB crește în faza finală, iar numărul celor

de I, scade. Dacă analizăm performanțele din cele două etape (pretest și posttest), observăm că fiecare în parte a înregistrat o creștere a performanțelor. Această creștere a rezultatelor la grupul de control, care nu a fost expus la intervenția experimentală, putem să o punem pe seama maturizării subiecților participanți la cercetare, a achizițiilor dobândite pe parcursul anului participând la activitățile planificate conform programei.

Totuși cele două grupe, care au pornit de la niveluri similare de performanță la nivelul acestei variabile dependente, în faza de posttest se caracterizează prin apariția unei schimbări interesante. Modificările apărute ne permit să deducem că, subiecții care au parcurs ședințele programului de consiliere, au reușit să-și formeze abilități comportamentale și emoționale, utile atât în cadrul grupului, dar care le vor fi folositoare și după finalizarea ciclului preșcolar și nu numai.

Rezultatele cercetării de față dovedesc rolul extrem de important al programelor cu teme socio-emoționale din grădiniță pentru dezvoltarea optimă a preșcolarilor. O analiză de ansamblu și detaliată a rezultatelor cercetării de față, atât din punct de vedere calitativ cât și cantitativ, m-a condus la concluzia că, rezultatele obținute de eșantionul experimental sunt net superioare celor obținute de eșantionul de control.

IV.1. Efectuarea de comparații între rezultatele obținute la eșantionul experimental și eșantionul de control în etapa pre-experimentală și post-experimentală

Analizând cu atenție rezultatele obținute de grupul experimental și grupul de control la evaluările finale, se poate observa o diferență semnificativă între rezultatele celor două grupuri, în favoarea grupei experimentale, la care s-a introdus variabila independentă și care a constat în aplicarea unui program de consiliere socio-emoțională. Compararea procentajelor și evidențierea rezultatelor obținute în cercetare s-a făcut prin histogramele de comparație care urmează.

Histograme redând comparații între rezultatele obținute între grupul experimental și grupul de control în etapele pre-experimentală și post-experimentală:

Fig. nr.1: Etapa pre -experimentală:

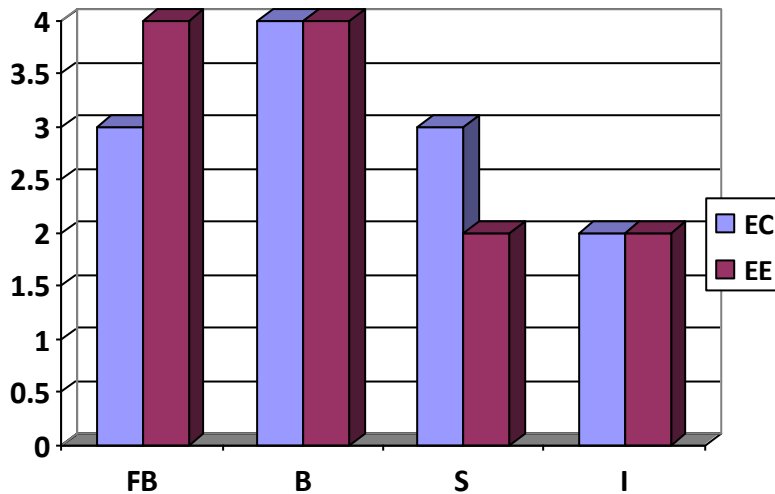
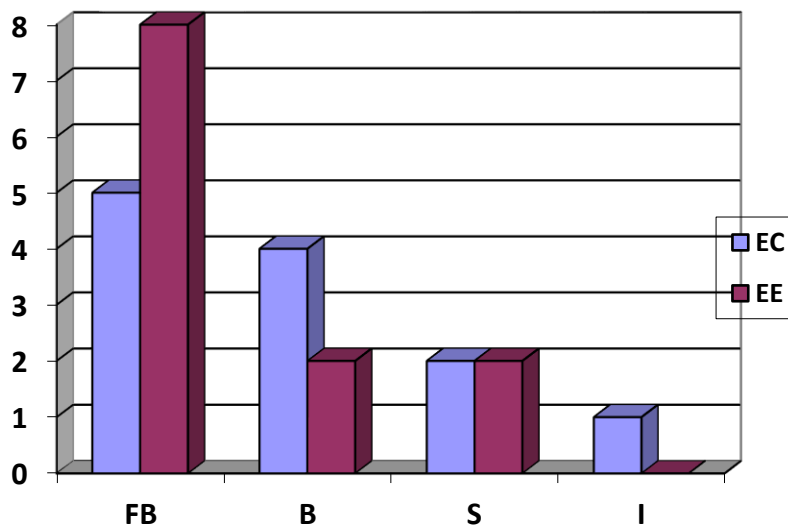
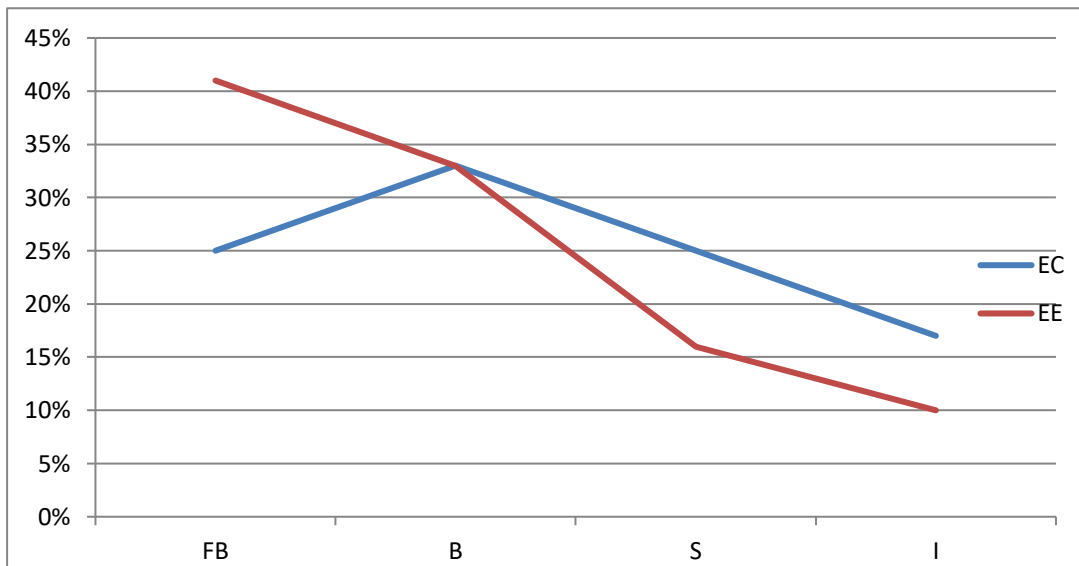


Fig.nr.2: Etapa post -experimentală:



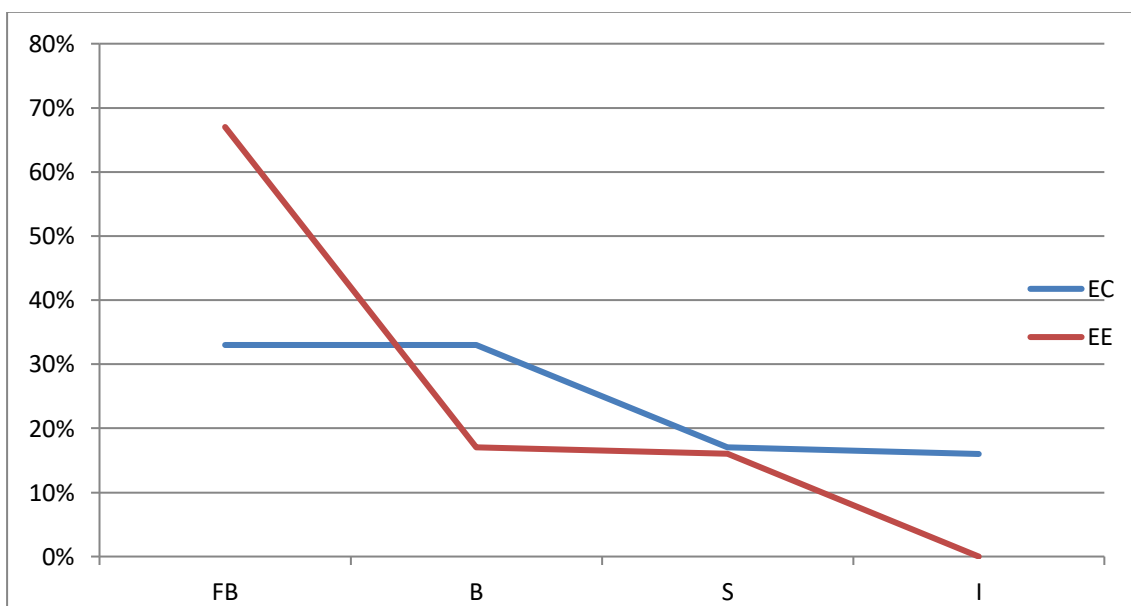
Din cele două histograme reiese clar diferența între subiecți, acest lucru datorându-se eficienței programului de consiliere socio – emoțională aplicat la grupul experimental.

Fig.nr.3: Rezultatele evaluării inițiale a celor două eșantioane în procente



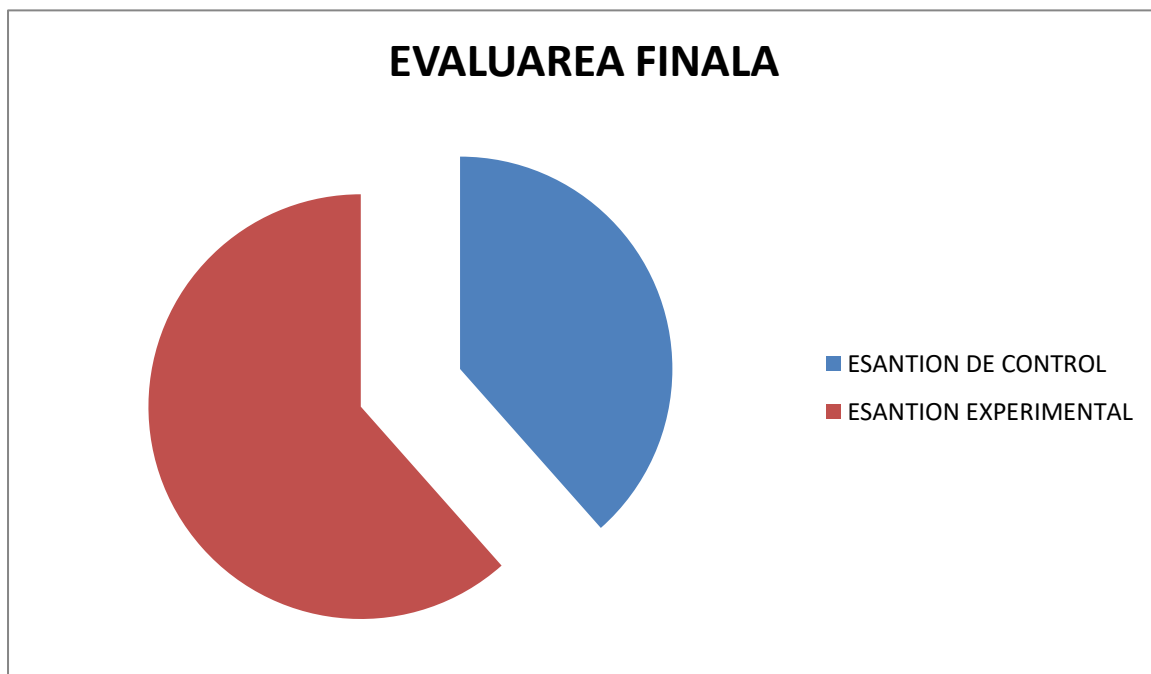
După cum se poate observa, în figura de mai sus, am evidențiat rezultatele celor două eșantioane obținute în urma efectuării evaluării inițiale. Se poate vedea că în urma acesteia, procentajul ambelor eșantioane participante la experiment se afla undeva între 30%-40% (calificativ FB); 33% (calificativ B); 25%-16% (calificativ S); 17%-10% (calificativ I). Astfel se poate observa ca eșantioanele au plecat de undeva de la același nivel, diferențele nefiind atât de majore, plusul fiind acordat eșantionului experimental care a obținut un procentaj relativ mai mare față de cel de control.

Fig. nr.4: Rezultatele evaluării finale a celor două eșantioane în procentaje



La fel ca în figura precedentă, și în cazul de față, am comparat rezultatele celor două eșantioane la evaluarea finală. După cum se poate observa, procentajele s-au înregistrat între 33%-67% (calificativ FB); 33%-16% (calificativ B); 17%-17% (calificativ S); 16%-0% (calificativ I). Astfel de pot vedea diferențe majore între cele două eșantioane, progresul cel mai mare fiind realizat de eșantionul experimental care a obținut un procent de aproape 70% calificativ FB, față de 40% cât a realizat la cea inițială. Și în privința celorlalte calificative, diferențele sunt evidente, semn că abordarea unui astfel de program a dat roade.

Fig.nr.5:Compararea rezultatelor la cele două grupe



Așadar, din figurile de mai sus se poate observa rezultatul superior al eșantionului experimental în comparație cu cel al eșantionului de control, de unde deducem faptul că, introducerea programului de consiliere socio-emoțională s-a dovedit a fi eficient în dezvoltarea comportamentului preșcolarilor, fapt ce ne permite să afirmăm că ipoteza noastră de cercetare se confirmă.

V. CONCLUZII

V.1. Concluzii finale

În plan teoretic, cercetarea de față a permis identificarea și sistematizarea competențelor socio-emoționale, în realizarea acesteia ținându-se cont de problemele actuale ale societății și ale generațiilor de copii. Astfel abordarea unui program de consiliere cu conținut social și emoțional contribuie la formarea comportamentelor pro-sociale și îi ajută în același timp pe copii să-și descopere propriile emoții, trăiri.

Această cercetare se înscrie în contextul preocupărilor pedagogice actuale și răspunde în același timp la nevoile impuse de Curriculum-ul preșcolar, dezvoltarea socială, respectiv cea emoțională fiind o necesitate, întrucât putem constata, din proprie experiență, că generațiile cu care lucrăm au acută nevoie de implementarea unor programe bazate pe astfel de teme, comportamentul lor fiind de cele mai multe ori cel care duce la alegerea lor.

Elementul de noutate pe care l-a evidențiat cercetarea aplicativă pe care am derulat-o este că, abilitățile socio-emoționale prin conținuturile și obiectivele urmărite sunt un mijloc important de stimulare și dezvoltare a comportamentului. Preșcolarii au un potențial deosebit la această vârstă și țin de cadrul didactic să-l descopere mai mult, să-l dezvolte sau să-l modeleze.

Știm de-asemena că cerințele în ceea ce privește desfășurarea activităților la grădiniță sunt tot mai mari. Deși avem libertate în conceperea planificării, oricât ne-am strădui, nu putem să dezvoltăm toate aspectele. Desfășurarea la grupă a unui program de consiliere socio-emoțională ne poate fi de un real ajutor în cunoașterea și ajutorarea preșcolarilor.

În urma aplicării acestui program am putut trage următoarele concluzii:

- Asigurarea unor contexte structurate (utilizarea regulilor pentru ghidarea comportamentului copiilor într-o situație socială), oferirea unor oportunități de exersare a unor abilități sociale (așteptarea rândului, rezolvarea conflictelor, împărțirea jucăriilor) contribuie la îmbunătățirea abilităților sociale, implicit a comportamentului;
- Tratarea de către cadrul didactic a fiecărei situații de conflict la nivelul grupei ca pe o situație de învățare a abilităților de gestionare eficientă a abilităților de rezolvare de

conflicte (exprimarea emoției în cuvinte, negocierea, compromisul) a condus la creșterea capacității de exprimare, înțelegere și autoreglare emoțională.

- Acest tip de intervenție a înlocuit abordarea tradițională în care copiii care au generat un anumit conflict erau certați sau pedepsiți;
- Utilizarea în cadru ședințelor de consiliere a jocurilor și poveștilor terapeutice au reușit să stimuleze emoțiile preșcolarilor, implicându-i astfel și pe cei mai timizi în a-și expune punctul de vedere;
- A oferit posibilitatea copiilor să se integreze într-un grup și să socializeze, putându-și astfel cunoaște propriul potențial, dar și a celorlalți;

În lucrarea de față, am prezentat experimentele efectuate în vederea dezvoltării abilităților socio-emoționale a preșcolarilor prin intermediul ședințelor de consiliere de grup. Am relatat experiențe, modalități de a modela și dezvolta comportamentul social și emoțional al copiilor în activitatea pe care o desfășoară. Însă, mai întâi de toate, am avut nevoie să cunosc nivelul de la care pornim, în cazul acestei lucrări, acesta s-a putut observa în etapa pre-experimentală. Prin această cercetare mi-am propus să utilizez cât mai multe activități bazate pe jocuri, povești și situații concrete care vizează dezvoltarea prosocială, respectarea de reguli, capacitatea de adaptare la cerințele unui grup, socializarea, înțelegerea și reglarea emoțională.

La finalul experimentului pot concluziona că introducerea programului de consiliere bazat pe dezvoltarea socio-emoțională a preșcolarilor a dat roade, lucru dovedit de rezultatele obținute și de eșantionul de control al cărui rezultat, deși a înregistrat o creștere, nu s-a situat la același nivel cu ce al eșantionului experimental. În urma interpretării rezultatelor obținute la aplicarea testului final la cele două eșantioane implicate în cercetare, se poate constata o diferență în ceea ce privește achiziția unui comportament adecvat din punct de vedere social, dar mai ales emoțional.

Prin intermediul acestei cercetări se poate concluziona că valoarea rezultatelor este într-o continuă creștere, începând cu etapa inițială până la cea finală. Rezultatele obținute confirmă nevoia de aplicare a principiilor educației socio-emoționale în activitatea didactică de zi cu zi, valoarea și caracterul educativ având un impact major asupra practicii educaționale, dar și în pregătirea pentru viață a copiilor. Astfel valorificarea susținută, consecventă și pe scară largă a informațiilor, modelelor și exemplelor propuse, ar putea conduce la o dezvoltare mai bună din punct de vedere comportamental și emoțional, aspect care conduce implicit la o calitate mai bună a educației. Nici rolul educatorului nu ar trebui neglijat, acesta fiind modelul care, la rândul lui, va încerca să șlefuiască personalitatea unui copil.

La final vreau să subliniez faptul că dezvoltarea socială și cea emoțională ne conduc viața, fără ele nu ne putem integra în societate. Calitatea procesului educațional la vârsta preșcolară reflectă

nu numai modul de concepere a curriculum-ului dar și a procesului de predare - învățare-evaluare, trebuie privită ca o condiție de bază pentru educarea tinerei generații, care va reprezenta societatea de mâine. Astfel, accentul cade pe educația preșcolară care trebuie să fie la superlativ, iar folosirea mijloacelor, metodelor și procedeele să constituie elemente prin intermediul cărora să ne impunem și să-i atragem.

V. 2. Modalități de diseminare a rezultatelor, limite și deschideri spre alte teme de cercetare

Rezultatele cercetării pot fi valorificate și popularizate în următoarele forme, cum ar fi: în cadrul lecțiilor deschise din cadrul întâlnirilor și al cercurilor pedagogice, în cadrul sesiunilor de comunicări științifice, în cadrul unor întâlniri speciale de consiliere a părinților.

Ca limite a cercetării consider că, perioada de desfășurare a experimentului a fost relativ scurtă. De-asemena, caracterul sensibil al acestei teme de cercetare ridică dificultăți în observarea, cuantificarea și evaluarea anumitor comportamente, totodată interpretarea rezultatelor nu a fost făcută de un specialist.

Cercetarea de față deschide noi direcții de studii, noi perspective care pot fi abordate în cercetări ulterioare. Aceste cercetări ar putea fi axate pe eșantioane de conținut care să identifice unele aspecte didactice relevante în dezvoltarea comportamentelor socio-emoționale ale preșcolarilor. Totodată s-ar putea face cercetări care să stabilească efectele individuale ale activităților de consiliere socio-emoțională asupra preșcolarilor.

„Individul datorează totul societății, comunitatea îi facilitează formarea și dezvoltarea conștiinței de sine și ridicarea la valorile morale. Omul modelat prin intermediul educației trebuie să corespundă diferitelor nevoi și concepții sociale formatoare.”

(Paul Natorp)

VI. BIBLIOGRAFIE

1. Băban, A. (2001). *Consiliere educațională*, Editura Presa Universitară Clujeană, Cluj Napoca.
2. Bârsănescu, Ș. (1969). *Dicționar de pedagogie contemporană*, Ed. Enciclopedică Română, București.
3. Birch, A. (2000). *Psihologia dezvoltării*, București, Editura Tehnică.
4. Botiș M., A., Axente, A. (2009). *Disciplinarea pozitivă, Cum să disciplinezi fără să rănești*, Ed. ASCR, Cluj-Napoca.
5. Botiș, Adina, Matanie, Axente, Anca.(2009). *Disciplinarea pozitivă sau cum să disciplinezi fără să rănești*, Editura ASCR&COGNITROM, Cluj-Napoca.
6. Catrinel A. Ștefan, Kallay Eva.(2010). *Dezvoltarea competențelor emoționale și sociale la preșcolari -Ghid practic pentru educatori*, Editura ASCR Cluj-Napoca.
7. Catrinel, A. Ștefan, Kallay, Eva.(2007). *Dezvoltarea competențelor emoționale și sociale la preșcolari*, Editura ASCR, Cluj-Napoca.
8. Cordoș, Sanda.(2004). *Ce rost are să mai citim lectură?*, Editura Campania, București.
9. Constantin Cucuș, (2008). *Teoria și metodologia evaluării*, Editura Polirom, Iași.
10. Constantin Cucuș,(2009). *Psihopedagogie pentru examenele de definitivare si grade didactice, Ed. a 3-a, rev. ,* Editura Polirom, Iași.
11. Dulamă, Eliza, Maria.(2008). *Metodologii didactice activizante, teorie și practică*, Editura Clusium, Cluj-Napoca.
12. Elias, Maurice, J.,Tobias, S.E., Friedlander.(2002). *Inteligența emoțională în educația copiilor*, Editura Curtea veche, București.
13. Glava, Adina. Glava, Cătălin(2002). *Introducere în pedagogia preșcolară*, Editura Dacia,Cluj-Napoca.
14. Goleman, D. (2008). *Inteligența emoțională*, ediția a III-a, Editura Curtea Veche, București;

15. Goleman, Daniel.(2004). *Inteligența emoțională, cheia succesului în viață*, Editura Allfa, București.
16. Jișa, Eugenia.(2001). *Pedagogia preșcolară*, Editura Napoca Star, Cluj-Napoca.
17. MECT (2019). *Curriculum pentru învățământul preșcolar*.
18. M.E.C (2019). *Ghid de bune practice pentru educația timpurie a copiilor între 3-6 ani/7 ani*, București.
19. Maurice J. Elias, Stevent E. Tobias, Brian S. Friedlander; trad: Andreea Rosemarie Lutic-Ed. a 3-a. *Inteligența emoțională în educația copiilor*, Editura Curtea Veche, București.
20. Petrovai, D. (2012), coordonator. *Pentru un copil sănătos emoțional și social – ghid practic pentru educatorul care construiește încredere!*, Editura V&I Integral, București
21. Piaget,Jean.(1973). *Nașterea inteligenței la copil*, Editura Didactică și Pedagogică, București.
22. Piaget, Jean(1965). *Psihologia inteligenței*,Editura Științifică, București.
23. Preda, V.(2011). *450 de jocuri educaționale*, Editura DPH, București.
24. Revista Învățământului Preșcolar, (2012) nr. 3-4, Editura Arlequin, București.
25. Revista învățământului preșcolar, (2013) nr. 3-4, Editura Arlequin, București.
26. Revista învățământului preșcolar, (2008) nr. 1-2, Editura Arlequin, București.
27. Schafffer, H., Rudolph.(2007). *Introducere în psihologia copilului*, Editura ASCR, Cluj-Napoca.
28. Vernon, A.(2004). *Consiliere în școală. Dezvoltarea inteligenței emoționale prin educație rațional-emoțională și comportamentală*, Editura ASCR, Cluj-Napoca.
29. Vernon, A.(2006). *Dezvoltarea inteligenței emoționale prin educație rațional - emoțională și comportamentală*, Editura ASCR, Cluj Napoca.
30. Waters, V.(2003). *Povești raționale pentru copii*, Editura ASCR, Cluj Napoca.
31. **WEBOGRAFIE:**
32. www.didactic.ro
33. www.edu.ro

34. www.educatoarea.ro
35. www.psychology.ro
36. www.scribd.com
37. <https://www.babyneeds.ro/blog/dezvoltarea-socio-emotionala-a-copilor-prescolari-informatii-utile-parintilor-si-educatorilor.htm>
38. [manual ot copii.pdf](#)

VII. ANEXE

ANEXA 1: FETIȚA AMI - dezvoltare socială

Într-o zi, Ami s-a gândit să le facă o vizită prietenilor ei, copiii de la grădiniță. Când a ajuns acolo Ami a salutat dar nimeni nu a băgat de seamă faptul că a venit.

Toți copiii vorbeau tare și strigau unii la alții. Zgomotul acoperea totul și nimeni nu se putea înțelege cu nimeni. Ami se gândi: „Cum să se audă unii pe alții și să se înțeleagă dacă strigă așa de tare? Ami a încercat să le spună ceva, dar nu a reușit. Atunci s-a gândit să ia fluierul de pe masa și a suflat tare de tot. Toți copiii au întors capul către ea.

- În sfârșit! spuse Ami. Acum ne putem auzi.

- Ami, ce bine că ai venit! au zis copiii bucuroși.

- Și eu mă bucur să va văd din nou. Am venit de ceva vreme, dar voi nu m-ați auzit pentru că era zgomot mare.

- Ne pare rău, au spus copiii.

- Vă propun un joc. De acum încolo atunci când sunteți la grădiniță să vorbiți încet. Așa sigur o să auziți ce spune fiecare. Bucuroasă Ami s-a gândit să se joace și ea împreună cu copiii, mai ales că îi plăcea foarte mult să construiască tot felul de obiecte. Dar ceea ce a văzut a întristat-o. Copiii nu vroiau să-și împartă jucăriile. Alții luau jucăriile fără să ceară voie, iar câțiva copiii s-au apucat chiar să arunce cu ele. Ami s-a hotărât să le spună că ceea ce fac nu este bine.

- Văd că astăzi nu sunteți deloc prietenoși unii cu alții. Credeți că așa se comportă prietenii adevărați?

- Nu, au răspuns copiii.

- Atunci trebuie să știți ca prietenii adevărați își împart jucăriile. Iar dacă vreți să vă jucați cu altă jucărie cereți voie așa cum fac eu acum:

„Dana, pot să mă joc și eu cu tine?” Dar nici nu a terminat bine să le spună despre cum se comportă prietenii că a început să se uite cu mai multă atenție la felul în care arată sala. Toate jucăriile copiilor erau împrăștiate pe jos, cutiile cu jucării erau răsturnate și ei călcau peste ele. Nici nu și-au dat seama când jucăriile au început să se strice din cauza neatenției lor. Văzând cât de dezordonati și de neatenți sunt, Ami le-a spus:

- Dacă vreți să nu vi se strice jucăriile va trebui să aveți grijă de ele. După ce terminați să vă jucați puneți toate jucăriile la locul lor. Copiii au ascultat de Ami și s-au apucat să strângă jucăriile.

- Bravo! a spus Ami. Sunt mândră de toți pentru că ați reușit să adunați jucăriile atât de repede. După ce au terminat cu adunatul jucăriilor copiii s-au așezat la măsuțe pentru ca doamna educatoare să le citească o poveste. Numai că toți copiii erau ocupați să vorbească unii cu alții. Ami s-a gândit un pic și apoi le-a spus:

- Atunci când altcineva vorbește este important să fiți ochi și urechi. Altfel doamna educatoare nu o să vă mai citească povestea. Dacă vreți să o întrebați ceva, atunci ridicați mâna. Doamna educatoare le-a citit povestea, în timp ce copiii au stat cuminți să o asculte. După aceea, copiii au întrebat-o pe Ami:

- Vii cu noi la teatru de păpuși?

- Da, mi-ar plăcea tare mult să vin cu voi.

Atunci când ar fi trebuit să facă rândul pentru a pleca la teatru de păpuși, în loc să stea ordonați în rând, copiii au început să se împingă și să alerge pentru a vedea cine ajunge mai repede. Câțiva copii au căzut și s-au lovit. Văzând ce se întâmplă Ami le-a atras atenția:

- Dacă alergați, vă puteți lovi. De aceea, trebuie să mergem încet ca să nu ne lovim.

Dar nu e drept! Unii copii se bagă în față și îi împing pe ceilalți! A spus unul dintre copii.

- Alex are dreptate: trebuie să învățăm să ne așteptăm rândul. Toți ajungem la teatru de păpuși, nu contează dacă suntem primii sau ultimii din rând.

Atât copiilor, cât și lui Ami, le-a plăcut foarte mult teatrul de păpuși. La sfârșit, Ami și copiii au mers fiecare către casă și s-au înțeles să se mai întâlnească și în altă zi.

SET DE REGULI

Regula 1: Vorbiți încet!

Regula 2: Împărțiți jucăriile!

Regula 3: Cereți voie pentru a vă juca cu jucăria altuia!

Regula 4: Adunați jucăriile!

Regula 5: Ascultați atunci când vorbește altcineva!

Regula 6: Ridicați mâna când vreți să spuneți ceva!

Regula 7: Mergem încet!

Regula 8: Așteptați-vă rândul!

ANEXA 3: SITUAȚII: - dezvolt. emoțională

- Părinții te-ar trimite la grădiniță.
- Nu ai fi invitat la ziua celui mai bun prieten al tău/cele mai bune prietene a ta
- Doamna educatoare te-ar lauda pentru desenul pe care l-ai făcut.

- Ai pierde o piesă din jocul pe care l-ai primit cadou.
- Ai merge la bazin să înveți să înoți.
- Un coleg te-ar împinge și ți-ar lua jucăria din mână.
- Cel mai bun prieten nu ar vrea să se joace cu tine.

ANEXA 4: BROSCUȚA TOBIAS ȘI POVESTEA EI - dezv. emoțională

Într-o zi, Tobias s-a gândit că și-ar dori să se joace cu ceilalți prieteni ai lui, Pufi și Ami. El a pornit în căutarea lor și i-a găsit lângă lac. Pufi și Ami se jucau cu mingea, dar broscuța noastră vroia să se joace alt joc.

- Eu propun să ne jucăm altceva! Ce ziceți să ne jucăm de-a super-eroii?
- Păi, asta ne-am jucat și ieri, a spus pisicuța Pufi.
- Dacă vrei poți să te joci cu mingea împreună cu noi, a zis cățelușa Ami.
- N-am niciun chef de jocurile voastre. Dacă nu vreți să ne jucăm, atunci eu plec.

„Lasă că le arat eu lor!” s-a gândit broscuța și a sărit într-o baltă, astfel încât și ceilalți au fost murdăriți de noroi. „Dacă nu vor să se joace cu mine, atunci nu mai sunt prietenii mei”. Tobias s-a îndepărtat cu gândul de a mai găsi o modalitate să-și pedepsească prieten. Cum mergea broscuța prin pădure bosumflată și bombănind că nu are prieteni, s-a întâlnit cu Vulpoiul cel Înțelept. Vulpoiul s-a uitat atent la broscuță și i-a spus:

- Văd că ești furios. Ce s-a întâmplat?
- Nimic! a spus broscuța pe un ton nepolitic.
- Ei, dar ceva tot s-a întâmplat, Dacă nu *s-a întâmplat nimic, atunci cum de ești furios?*
- Pai... aveți dreptate domnule Vulpoi. Am vrut să mă joc cu prietenii mei și ei nu au vrut să fim super-eroi. Au vrut să se joace cu mingea. Și i-am împroșcat cu noroi.
- Și asta este ceea ce îți dorești: să nu mai fie prietenii tăi?
- Îi pentru că nu au vrut să se joace de-a super-eroii.

După ce s-a gândit bine, Tobias a spus:

- Eu vreau să fim în continuare prieteni.

Vulpoiul cel Înțelept s-a uitat la Tobias cu atenție:

- Hai să-ți spun un secret. Nu am fost întotdeauna așa de înțelept. Am învățat și eu multe lucruri de la o broască țestoasă.
- O broască țestoasă?! a întrebat Tobias mirat.
- Da, era o broască țestoasă foarte bătrână și înțeleaptă. Și eu eram furios ca și tine pe prietenii mei și ea mi-a spus cum aș putea să fac să nu mă supăr pe ei.
- Oauu!... a strigat Tobias încântat. Și eu vreau să știu.

- Atunci când simți că te înfurii respiră adânc de trei ori... Acum facem împreună! (*inspiră profund de trei ori*) În timp ce respiri, îți imaginezi că aerul îți ajunge până în vârful degetelor și picioarelor.

- Doar atât? a întrebat broșcuța Tobias nerăbdător.

- Stai, nu te grăbi! Acum imaginează-ți că intri în carapace...

- Asta e ușor, a spus broșcuța cu mândrie.

- Acum gândește-te la motivul pentru care te-ai supărat...

- M-am gândit că sunt răi și nu mai sunt prietenii mei pentru că nu vor să se joace ce vreau eu.

- Acum gândește-te ce ai putea să faci ca să nu se supere pe tine? (*înlocuirea monologului negativ*)

Tobias s-a gândit o vreme, după care bucuros a anunțat că a găsit răspunsul:

- Știu! Cred că aș putea să le spun că eu prefer să mă joc cu altceva. Doar am și alți prieteni.

- Bravo! Sunt mândru de tine, a spus Vulpoiul. De acum înainte să nu uiți să fii și tu o broșcuță înțeleaptă.

- Mulțumesc, domnule Vulpoi! Așa am să fac.

Tobias a pornit înapoi către lac cu gândul să-și ceară scuze pentru modul în care s-a comportat și ca de acum înainte să încerce să fie un prieten adevărat.